

2012



"HIMMELBERGGÅRDEN"

LOKALHISTORISK KALENDER

Kalenderen er udgivet af Ry Lokalarkiv



Himmelbjerggården, Himmelbjergvej 11, o. 1900

Himmelbjerggården blev grundlagt i 1897 som skolehjem for vanskeligt stillede børn. Stifteren var Carl Christian Leopold Gether Budde, der i 1902 dør som 66 årig og begravnes på kirkegården til Sct. Søren's Kirke i Gl. Rye. Hans hustru, Mathilde Dorthea Christine Hildegard Schilling begravnes ved hans side i 1910.

Da kirketårnet skulle bygges i 1912, var der et stærkt ønske om, at det skulle bygges på samme plads, som det tidligere kirketårn havde ligget, men Leopold Budde og hans hustrus gravplads var i vejen, så man besluttede at bygge en krypt under kirketårnet, hvor deres gravsten i dag kan ses.

Oprindeligt var der 4 afdelinger på Himmelbjerggården og i dag er der 5 afdelinger. I slutningen af 50'erne var Himmelbjerggården nomineret til 80 elever, i dag bor der 38 elever.

På forsidebilledet ses også Kvinderegensen, den røde bygning til venstre for den gule hovedbygning. Her kunne Skolehjemmets medarbejdere bo.

Januar

2012

Uge	Mandag	Tirsdag	Onsdag	Torsdag	Fredag	Lørdag	Søndag
52							1
1	2	3	4	5	6	7	8
2	9	10	11	12	13	14	15
3	16	17	18	19	20	21	22
4	23	24	25	26	27	28	29
5	30	31					



Låsby Korsvej o. 1960

Korsvej, som det kaldes i daglig tale, var årsag til en hel lille by. Her krydsede Hammel-Skanderborg landevej Hovedvej 15.

Andelsmejeriet Korsvej kom i gang omkring 1893 og efterhånden kom flere virksomheder til. Der kom bødker, købmand, slagter, smed og senere skrædder og manufakturforretning. Senere kom telefoncentralen, brugsforeningen, maler og tømrer.

Mejeriet Korsvej var lidt af et trafikknudepunkt. Det gav ofte trafikproblemer. Vores landstings- og amtsrådsmedlem Johs. Jensen fra Toustrup var ofte til møde i Skanderborg og kom ofte gennem Låsby. Det fortælles, at han kørte frem til krydset, stod ud af bilen, gik hen og kiggede til begge sider af hovedvejen, gik tilbage til bilen og kørte over. Det måtte gå galt og han ramte en motorcyklist. En dag, han skulle over, stoppede han bilen ved mejeriet og spurgte, om der var en, der ville køre bilen over krydset for ham. Det var der. Han kørte bilen over og fik en krone for ulejligheden.

Februar

2012

Uge	Mandag	Tirsdag	Onsdag	Torsdag	Fredag	Lørdag	Søndag
5			1	2	3	4	5
6	6	7	8	9	10	11	12
7	13	14	15	16	17	18	19
8	20	21	22	23	24	25	26
9	27	28	29				



Afdansningsbal på Hotel Gudenå, Klostervej 30 o. 1954

Danseskole, badmintonspil, skolekomedier, pigtrådsballer, juletræs- og fastelavnsfester og landboauktioner. Mange Ry-borgere har gode minder fra ”Hotel Gudenå”.

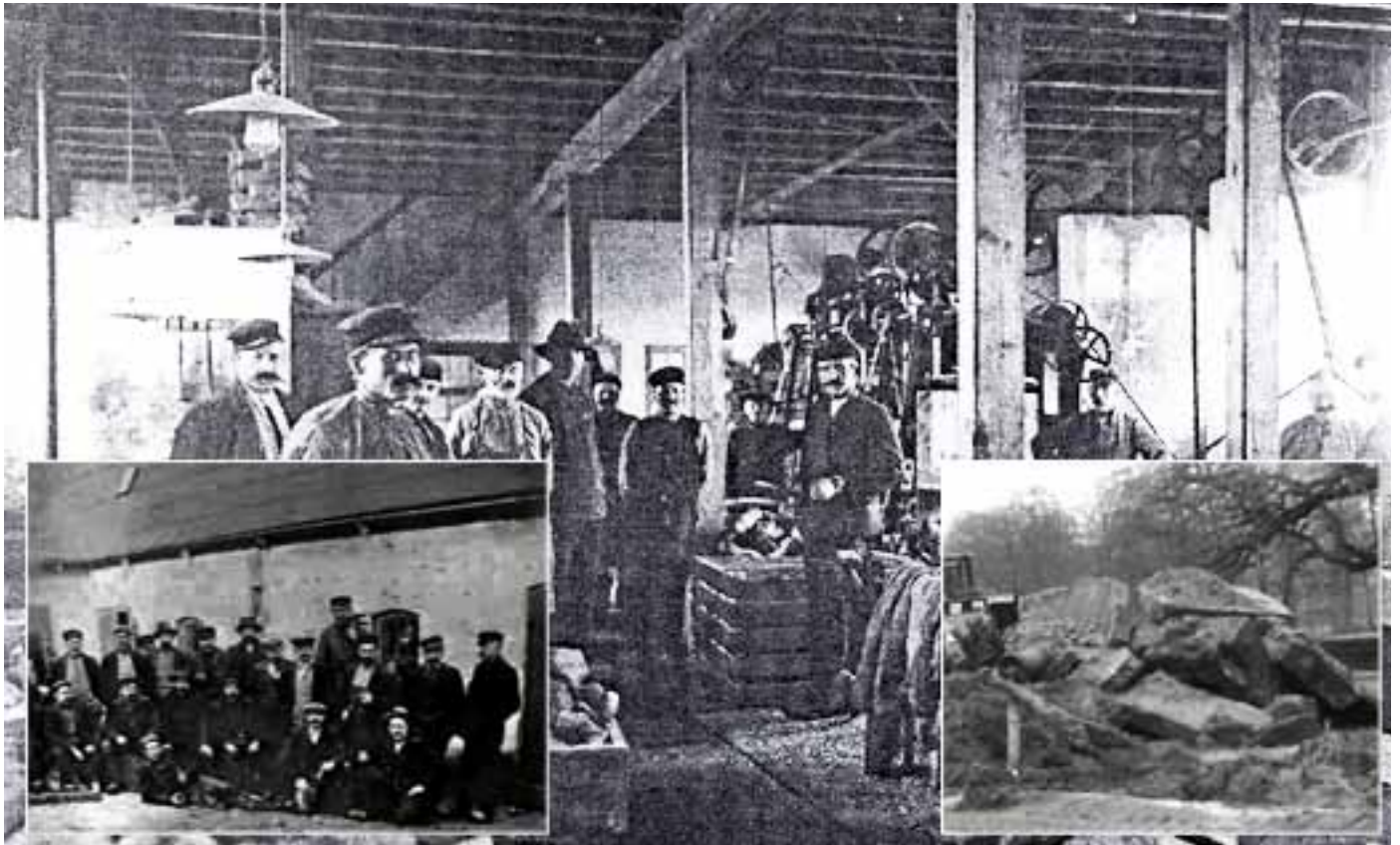
I 1918 opstod ”Blochs Hotel” på Klostervej i den unge stationsby. Senere blev navnet ændret til ”Turisthotellet”. I 1942-53 ejede Ry Håndværker- og Borgerforening hotellet. I 1943 blev salen besat af den tyske værnemagt, og frem til krigens afslutning i 1945 beboede tyske soldater hotellet. Ved krigens afslutning kunne i lokale aviser læses, at ”på Hotel Gudenå var den smukt dekorerede Sal overpløkket med Søm i Vægge og Panel, Vinduerne itu, glaskupler ituslaaet og de elektriske Pærer borte”. Efter krigen havde hotellet en oplomstring. Stedet blev frisket op med nyt inventar, bedre sanitære forhold, og der kom stalde og svinefolde til brug ved landboauktioner. I 1960’erne gik det dog ned ad bakke, og salen blev revet ned. Nu er der forretninger og privat beboelse i ejendommen på Klostervej 30 i Ry.

Fotografiet: Danselærerinde Karen Dolleris fører an ved afdansningsballet omkring 1954

Marts

2012

Uge	Mandag	Tirsdag	Onsdag	Torsdag	Fredag	Lørdag	Søndag
9				1	2	3	4
10	5	6	7	8	9	10	11
11	12	13	14	15	16	17	18
12	19	20	21	22	23	24	25
13	26	27	28	29	30	31	



Træskofabrikken ved Rye Mølle

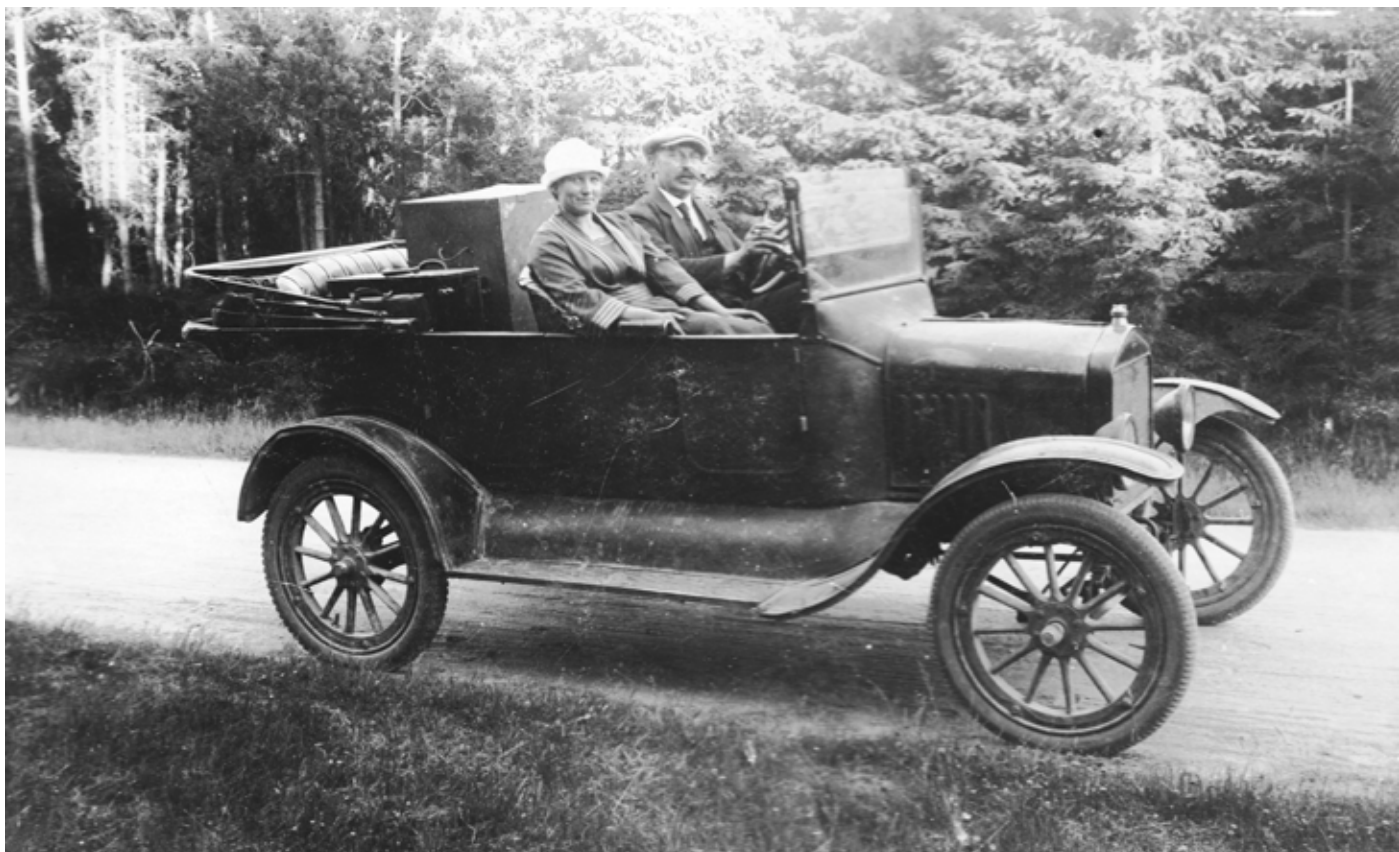
Da man i slutningen af 1999 gravede ud til faunapassagen på Smørholmen ved Ry Mølle, stødte man på nogle store cementklodser. De stammede fra fundamentet til den træskofabrik, der indtil 1917 lå her på Smørholmen. Det var en af de træskofabrikker, der var med til at udkonkurrere de håndlavede træsko, der gennem mange år havde været særkendet for især Gl. Rye, hvor en dygtig håndværker kunne hugge op til 7 par om dagen. Men på fabrikken gik det hurtigere, og i dag er der kun enkelte folk, der hobbymæssigt endnu kan hugge en træsko. På det lille billede til venstre ses arbejderne udenfor fabrikken og på det lille billede til højre ses de opgravede rester af fundamentet fra fabrikken.

Smørholmen er det flade areal vest for Rye Mølle. Her kunne bønderne i gamle dage lade kreaturerne græsse mod at betale med smør. Navnet har hængt ved siden.

April

2012

Uge	Mandag	Tirsdag	Onsdag	Torsdag	Fredag	Lørdag	Søndag
13							1
14	2	3	4	5	6	7	8
15	9	10	11	12	13	14	15
16	16	17	18	19	20	21	22
17	23	24	25	26	27	28	29
18	30						



I. Jensen Skyttes kunstforlag, Ry, på salgstur o. 1925.

Ingvar Jensen Skytte var en meget driftig handelsmand. Født i 1881 som gårdmandssøn fra Gjørup i Ulbjerg sogn. Landmands-livet blev dog ikke hans levevej. Første næringsbrev som detailhandler i Kjellerup 1906. Siden glarmester i Randlev for så i 1913 at nedsætte sig som høker i Skanderborg. Det var specielt frøhandel, der blev en stor forretning. Han anskaffede sig en ”fluesmækker” - en trykkemaskine- for selv at fremstille poserne til frø. Det blev starten på I. Jensen Skyttes kunstforlag, for der kunne jo fremstilles mange andre tryksager på maskinen. I 1921-22 bygges der hus på Klostervej 102 i Ry og produktionen øges. Der blev købt større trykkemaskiner og især produktionen af telegrammer, der efter trykningen blev håndfarvelagt, samt reproduktioner og tysk fremstillede postkort med danske motiver, var der salg i. På billedet er Jensen Skytte og frue på vej ud i landet for at sælge varer. Bilen, en Ford T, var et vigtigt led i salget af kunstforlagets varer. Senere blev det til trykning af bøger under navnet: Skyttes Forlag, bl.a. Ry-lægen Albert Andersens digtsamlinger.

Maj

2012

Uge	Mandag	Tirsdag	Onsdag	Torsdag	Fredag	Lørdag	Søndag
18		1	2	3	4	5	6
19	7	8	9	10	11	12	13
20	14	15	16	17	18	19	20
21	21	22	23	24	25	26	27
22	28	29	30	31			



Alling Østergård, Tulstrupvej 8, o. 1948

Oprindelig lå Alling Østergård nede i Alling By neden for bakken Cubidal på en toft ved Silkeborgvej, men i 1846 blev den flyttet ud på gårdens mark, som det skete for mange andre landbrug.

Første gang, man hører om gården, er i 1575. I 1768 fæster en søn fra Toftebjerggård, Jacob Jacobsen, Alling Østergård og køber den i 1793 af fru Woyda på Sofiendal i Nr. Vissing.

Knud Rasmussen har gården fra 1832, og det er ham, der flytter gården op på marken. I 1870 er det Knud Rasmussens enke, Karen Marie Rasmusdatter, der ejer gården og derefter deres søn, Niels Knudsen. Da han ingen børn har, går gården videre til en brorsøn, Knud Knudsen, der i 1958 overlader den til sin søn, Rasmus Knudsen. I 1967 river Rasmus Knudsen den gamle gård ned og opfører en ny og moderne gård, som nu ejes af hans datter Birgitte Pasgaard.

Juni

2012

Uge	Mandag	Tirsdag	Onsdag	Torsdag	Fredag	Lørdag	Søndag
22					1	2	3
23	4	5	6	7	8	9	10
24	11	12	13	14	15	16	17
25	18	19	20	21	22	23	24
26	25	26	27	28	29	30	



↑ Arne Poulsen

Søvej 16, Alling, o. 1955

Arne og Anna Poulsen kom til Alling i 1947.

Arne Poulsen var under krigen med i modstandskampen og måtte flygte til Sverige. En dramatisk flugt, som nær havde kostet ham livet: Fra et fragtskib sprang han i vandet tæt på den svenske kyst og svømmede i land. Strømmen var meget stærkere, end han havde ventet, men druknedøden nær blev han reddet af en svensk fiskekutter.

I Sverige meldte han sig til Den Danske Brigade. Han kom hjem 5. maj 1945. Herefter gjorde han tjeneste i den engelske hær i to år i den skotske brigade Seaforth Highlanders, der var stationeret i Malaysia.

Efter hjemkomsten købte Arne og Anna Poulsen ejendommen Søvej 14.

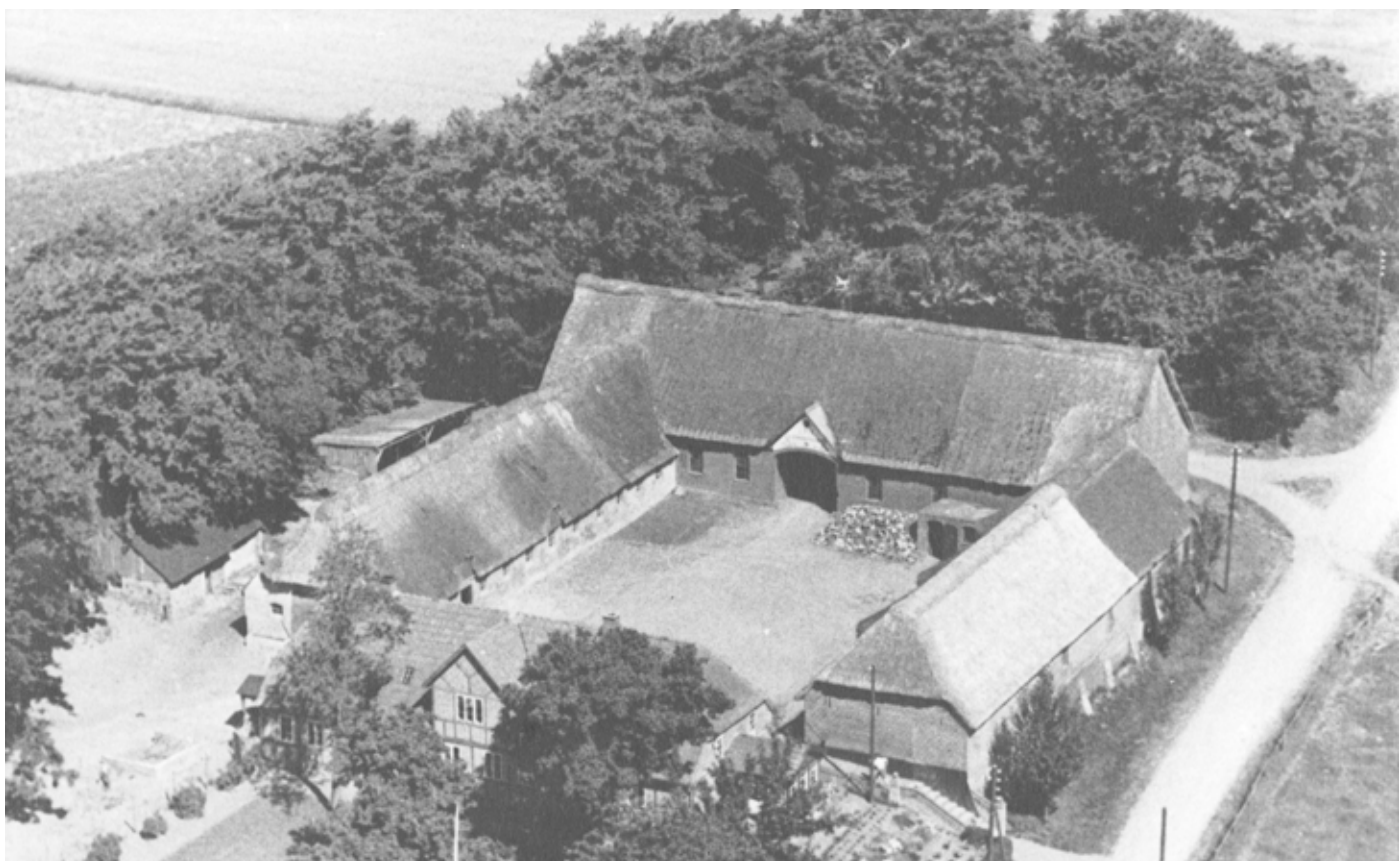
Arnes to farbrødre boede i ejendommen Søvej 16, og i 1959 byttede de gårde og samlede jorden under Søvej 16. Farbrødrene flyttede ind på Søvej 14, Arne og Anna på Søvej 16.

Fotografiet af Seaforth Highlanders: Arne Poulsen nr. 4 fra højre.

Juli

2012

Uge	Mandag	Tirsdag	Onsdag	Torsdag	Fredag	Lørdag	Søndag
26							1
27	2	3	4	5	6	7	8
28	9	10	11	12	13	14	15
29	16	17	18	19	20	21	22
30	23	24	25	26	27	28	29
31	30	31					



Stenagergård, Ravnsøvej 57, o. 1950

Stenagergård har sammen med Moesgård, Kielsingårdsvej 13, været én gård fra 1575 til 1766, hvor de bliver delt og får hver deres fæstere.

1793 bliver gården købt af Sofiendal. Omkring 1813 er gården nedlagt i et kortere åremål.

I 1800-tallet er der skiftende ejere. Efter 1890 er det en Søren Eskild Sørensen, der ejer gården og opfører ladebygningen i 1912, senere kommer Jens Jensen til og derefter Mads C. Madsen, der i 1940 afhænder gården til Sigfred Nielsen, som i 1962 overlader driften til sine sønner Kaj og Per Nielsen, der i dag ejer gården.

I 1940 var jordbesiddelsen 33 hektar og besætningen var 16-18 malkekøer samt 4 heste. I 1999, da mælkekvoten blev solgt, var der 52 køer.

I dag drives der udelukkende planteavl på gården.

August

2012

Uge	Mandag	Tirsdag	Onsdag	Torsdag	Fredag	Lørdag	Søndag
31			1	2	3	4	5
32	6	7	8	9	10	11	12
33	13	14	15	16	17	18	19
34	20	21	22	23	24	25	26
35	27	28	29	30	31		



Glentholm – præsteboligen i Ry

I 1926 kom Morris Lotinga til Ry. Han kom fra Spanien, men tilhørte oprindeligt den engelske lavadel. Han havde penge på lommen, penge som forfædrene havde tjent, og Lotinga skulle bo stateligt, hvorfor han på Kildebakken byggede Lille Glentholm. Her havde han kone og børn, stuepige, kokkepige, kusk og hestevogn, der om søndagen kørte med 4-spand. Et af børnene var Helle Virkner, der senere udtalte, at hun stammede fra en stor gård ved Ry. Moderen blev dog skilt fra den noget vidtløftige Lotinga, der dyrkede adskillige damebekendtskaber. Hun flyttede med Helle, der på det tidspunkt kun var 5 år, til København. Senere har Helle Virkner set, at gården ikke var så stor, men med en 5-årigs målestok har huset nok virket umådeligt. Lotinga måtte p.g.a sit jødiske slægtskab flygte til Sverige under krigen. Han kom dog helskindet tilbage, men døde nogle få år efter. Lotingas moder forærede huset til kongelige skuespillere som feriehjem. Det blev dog aldrig brugt, Ry var for langt ude i det mørke Jylland, selv om skuespillerne gerne tog til Skagen. Senere, efter en udlejningsperiode, er huset blevet præstebolig.

September

2012

Uge	Mandag	Tirsdag	Onsdag	Torsdag	Fredag	Lørdag	Søndag
35						1	2
36	3	4	5	6	7	8	9
37	10	11	12	13	14	15	16
38	17	18	19	20	21	22	23
39	24	25	26	27	28	29	30



Kalbyhus, Hovedvejen 21, Låsby efter 1973

Landbrugsejendommen er udstykket fra Kalbygaard som en del af en større udstykning. Bygningerne er opført i 1912, hvor ejeren var Niels Kristian Lassen, og ombygget i 1973.

Videreførelsen af motorvejen har afstedkommet arkæologiske undersøgelser:

I den tidlige jernalder, for ca. 2500 år siden, lå her en mindre bebyggelse. Der er fundet 15 hustomter, som sandsynligvis afspejler en 3-4 familier over nogle generationer. Et hus kunne omtrent bestå i ca. 30 år, og når huset skulle erstattes, byggede man et nyt i nærheden. Man levede dengang primært af agerbrug. Der har været en lille mose tæt ved bopladsen. Moser har også i jernalderen været anvendt til tørvegravning. Jernalder-bonden har gravet små huller i mosen for at komme ned til tørven. I nogle af hullerne har han efterladt spidsen af en ødelagt tørvespade og et helt lerkar omviklet med reb af lindebast. Oppe på land er der brændt lerkar i ovne og gravet efter ler til lerkar, husvægge og -gulve.

Oktober

2012

Uge	Mandag	Tirsdag	Onsdag	Torsdag	Fredag	Lørdag	Søndag
40	1	2	3	4	5	6	7
41	8	9	10	11	12	13	14
42	15	16	17	18	19	20	21
43	22	23	24	25	26	27	28
44	29	30	31				



Tulstrup Vestergård, Tulstrupvej 58, o. 1950

Det fremgår af Øm Klosters jordebog, at Tulstrup Vestergård i 1554 hørte under klosteret, og at landgilden bestod af rug, byg, havre, smør og brændevin.

I 1662 er Tulstrup Vestergård øjensynlig lige som de andre Tulstrupgårde under Sofiendal og svarer landegilde her.

Tidligere blev Tulstrup-gårdenes marker kun dyrket til den nordfor beliggende Tørring dal, hvorfra der nordpå strakte sig hede helt op til skellet til Låsby sogn.

I midten af 1800-tallet blev denne hede afhændet og opdyrket og blev til en række gårde på Grønnevej og Kielsgårdvej, blandt andet blev Tulstrup Vestergårds andel af denne hede, sammen med jord fra Dallykkegård til Tulstrup Nørregård, der blev oprettet i 1834.

På samme tid lå Tulstrup Vestergård øde og var under Tulstrupgård, men blev i 1892 igen selvstændig og genopbygget af Søren Nielsen, en søn fra Tulstrupgård.

I 1943 blev gården overtaget af Jens Møller fra Stjær og ejes i dag af dennes sønnesøn Jens Peter Møller som fritidslandbrug.

November

2012

Uge	Mandag	Tirsdag	Onsdag	Torsdag	Fredag	Lørdag	Søndag
44				1	2	3	4
45	5	6	7	8	9	10	11
46	12	13	14	15	16	17	18
47	19	20	21	22	23	24	25
48	26	27	28	29	30		



Thor Langesvej 3 & 5, Låsby o. 1970

Billedet viser det lange hus foran kirken, som menighedsrådet fik tinglyst den klausul på, at kirken fik forkøbsret på huset med henblik på nedrivning, så kirken blev frilagt og kom mere til sin ret.

Menighedsrådet købte huset den 1. november 1979, hvorefter det blev nedrevet og kirken blev mere synlig i landskabet

Huset blev bygget og fungerede som fattighus, indtil sognerådet købte Gl. Århusvej 8. Senere har ejendommen rummet privat pøgeskole, fotograf Baunsgaard har haft filial her og J. U. Bloch startede sin metalvarefabrik i kælderen i den østlige ende af huset. Til sidst var der smørrebrødsforretning i huset.

December

2012

Uge	Mandag	Tirsdag	Onsdag	Torsdag	Fredag	Lørdag	Søndag
48						1	2
49	3	4	5	6	7	8	9
50	10	11	12	13	14	15	16
51	17	18	19	20	21	22	23
52	24	25	26	27	28	29	30
1	31						

STØTTEFORENINGEN FOR

Ry Lokalarkiv

Foreningens formål er at støtte Lokalarkivets arbejde gennem indsamling af arkivalier, udklip, billeder, film og andet materiale af interesse for det lokalhistoriske arbejde i arkivets område. Desuden er der udadvendte aktiviteter såsom ture, foredrag og udstillinger m.m. der udbreder kendskabet til den lokale historie.

Støtteforeningen udgiver hvert år i samarbejde med Lokalarkivet denne kalender.

Henvendelse vedr. medlemskab til bestyrelsen, E-mail: mail@ryarkiv.dk eller Søren Chr. Sørensen
tlf. 8689 1976, alling@pc.dk.

På foreningens hjemmeside www.ryarkiv.dk viser vi bl.a. billeder vi mangler oplysninger om.

www.ryarkiv.dk

Ry Lokalarkiv

Gudrunsvej 1 . 8680 Ry . Tlf. 8794 2887 (Ry Bibliotek 8794 2880)
ljp@skanderborghistoriskearkiv.dk

Lokalarkivet blev oprettet i 1969 og har en spændende samling af lokalhistoriske bøger, forenings-protokoller, fotografier, film, kirkebogkopier, folketællingslister og arkivalier vedrørende lokale anliggender og personer. Materialerne kan benyttes i arkivet efter de samme tilgængelighedsregler som på landsarkiverne.

Daglig leder af Lokalarkivet er Leif Juul Pedersen.

Lokalarkivets åbningstider:

Mandag: 10:00 – 12:00

Tirsdag: 14:00 – 16:00

www.skanderborghistoriskearkiv.dk

Husk at kontakte Lokalarkivet inden du kasserer gamle billeder, film, papirer, protokoller m.v. af lokal interesse.