

2009



Kragehuset ved Julsø

LOKALHISTORISK KALENDER

Kalenderen er udgivet af Ry Egnarkiv



Kragehuset ved Julsø (Søvej 22 i Alling)

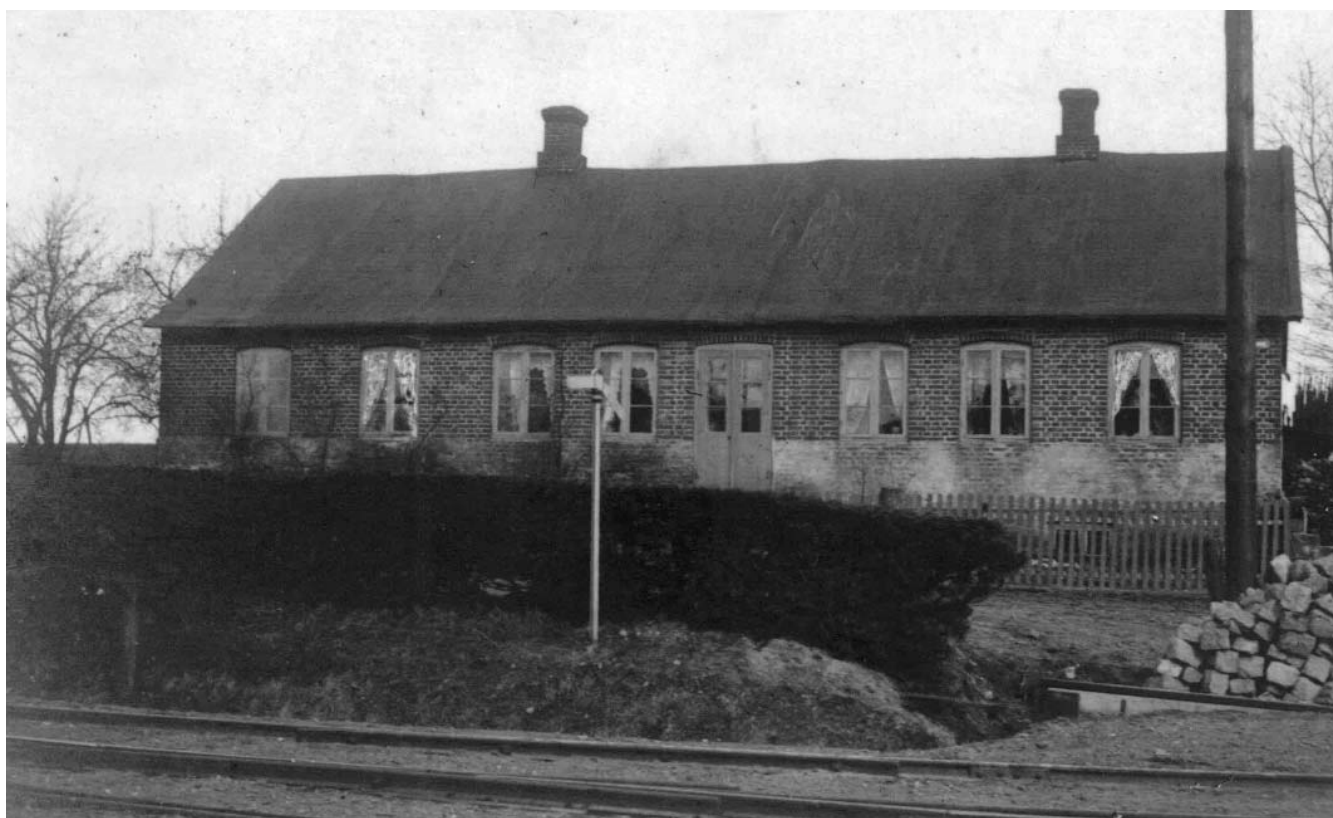
Huset blev bygget af daglejer Anton Bjørn (»Gårdmand BJØRN«) i 1896, der boede på de 80 kvadratmeter sammen med sin kone, otte børn og en gris, der havde stald i forgangen.

Senere overtog husmandsdigteren Johan Skjoldborg huset, og det var her han skrev sin gennembrudsroman »En Stridsmand«, der handler om de hårde vilkår for datidens husmænd og daglejere. Forfatteren havde svært ved at holde sig fra flasken og var på vej til at gå helt i hundene, da skolelæreren i Alling byskole C. M. Christensen tog hånd om ham. Han sørgede for at Skjoldborg fik både varmt bad, rent tøj og et godt måltid mad, til gengæld skulle Skjoldborg så holde nogle foredrag og undervise på skolen.

Herefter gik det bedre for Skjoldborg.

Senere flyttede Skjoldborg fra Kragehuset og over på den anden side af Julsø til halvøen »Dynæs«, som han forpagtede af husmandsforeningen. Her arrangerede han store folkemøder, som efterhånden fik deltagelse fra hele landet. I 1913 var der ikke mindre end 20.000 deltagere, og der blev etableret trinbræt ved »Dynæs«, således at deltagerne kunne komme med toget. På »Dynæs« skrev Skjoldborg endnu en roman om husmændenes kår, som fik titlen »Kragehuset«, inspireret af hans tidligere hjem.

Billedet på forsiden er velvilligt stillet til rådighed af Bo Amstrup.



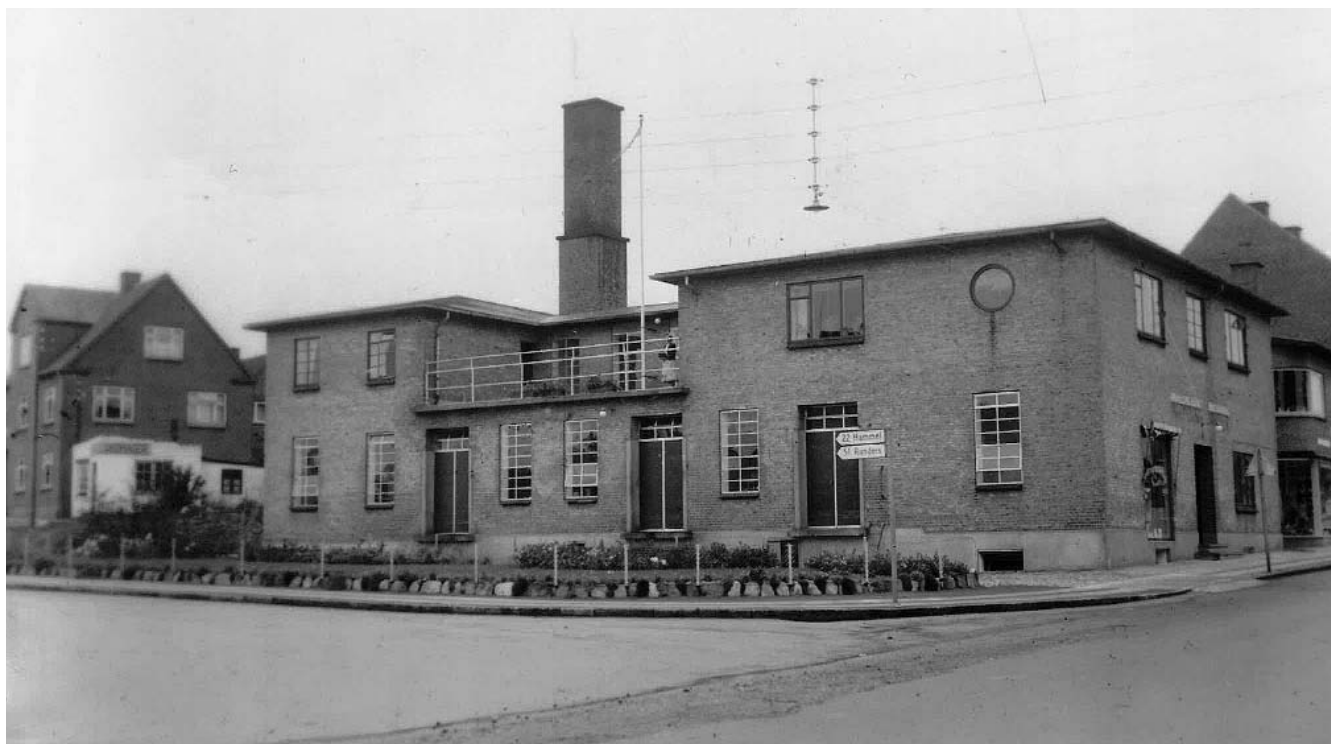
Liebings Ølbryggeri

Ølbryggeriet (nuværende adresse Randersvej 1) var en af de tidligste virksomheder i Ry, da bryggeriet ser ud til at være opført allerede omkring 1876. På billedet ses kun beboelsen, mens bygningerne, hvor øllet blev brygget er skjult bag ved bygningen. I folketællingen for 1880 ses husfader og ølbrygger Carl Hendrik Liebing, hans hustru Elisabeth, deres 3 børn og en tjenestekarl. Bryggeriet var et hvidtølsbryggeri, der som mange andre små lokale bryggerier bryggede til salg i den nærmeste omegn. Bryggeriet blev i 1901 overtaget af sønnen Kristian Liebing, der i 1916 stadig bor i ejendommen sammen med sin hustru Anna og 2 børn. Omkring 1918 blev ejendommen nedrevet og i stedet opførtes bygningen »Centrum«, hvor »Ristorante Da Angelo« har adresse nu. Denne bygning bevares i sin nuværende form i det planlagte nybyggeri på Randersvej.

Januar

2009

Uge	Mandag	Tirsdag	Onsdag	Torsdag	Fredag	Lørdag	Søndag
1				1	2	3	4
2	5	6	7	8	9	10	11
3	12	13	14	15	16	17	18
4	19	20	21	22	23	24	25
5	26	27	28	29	30	31	



Marskendal Mejeri

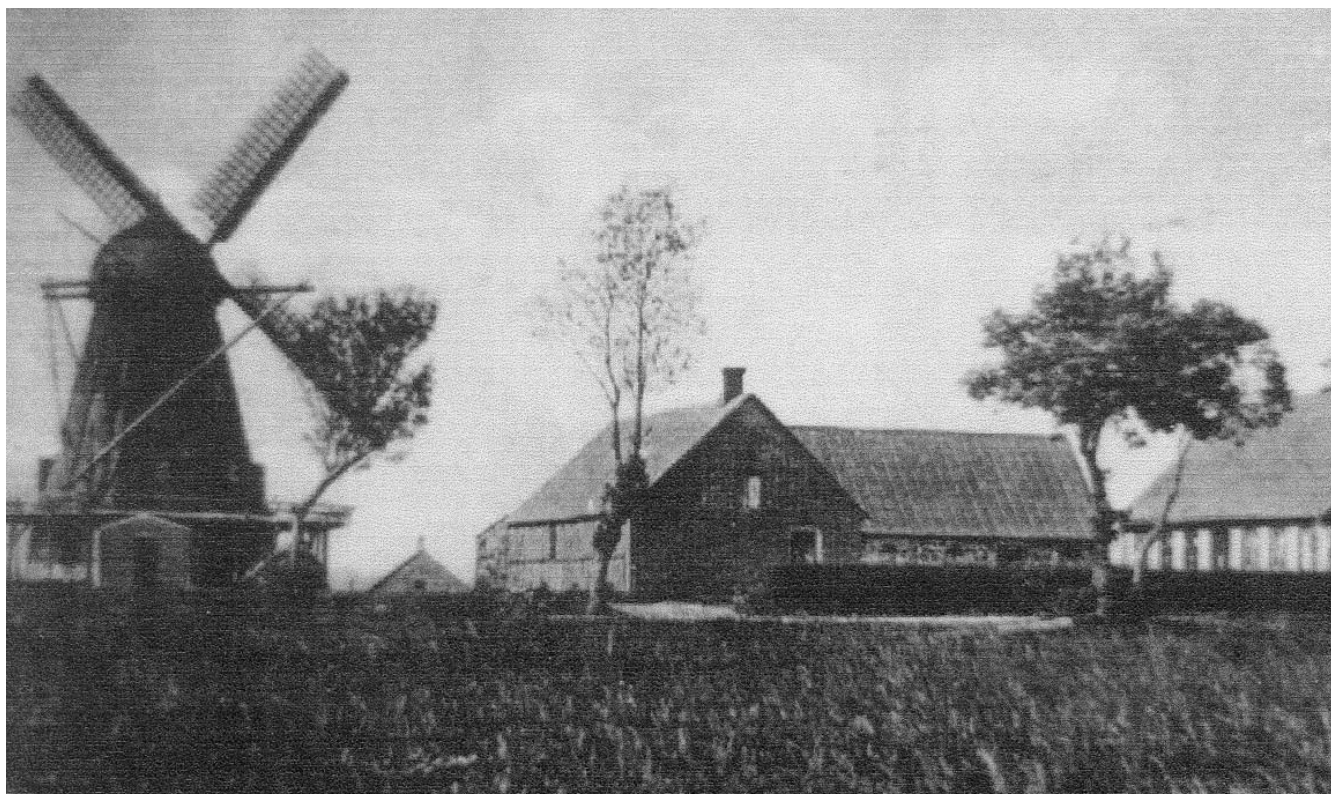
I slutningen af januar 1937 flyttede mejeriet Marskendal ind i de nye bygninger på hjørnet af Skanderborgvej og Randersvej, hvor slagter Aksel Hansens hus var blevet nedrevet for at give plads til mejeriet.

Mejeriet startede som andelsmejeri i 1884, hvor det blev placeret mellem Nygårde og Fiirgårde, men allerede i 1929 tilbød Ry Håndværker- og borgerforening at stille gratis grund, vand og billig el til rådighed ved flytning af mejeriet til Ry. Baggrunden var at man dels gerne ville have mere industri til byen, dels var bange for at mejeriet ville opføre nye bygninger tæt på Dover kirke og hermed skabe et nyt bycentrum uden for Ry. Først i 1936 blev de endelige betingelser for flytningen efter megen uenighed fastlagt og opførelsen af det nye og centralt beliggende mejeri med butiksudsalg blev påbegyndt. Mejeriet fungerede til 1978, hvorefter bygningerne blev købt af G. Nøhr Sørensen og Frede Højgaard og ombygget til forretninger. Området er nu under omdannelse til det nye bytorv.

Februar

2009

Uge	Mandag	Tirsdag	Onsdag	Torsdag	Fredag	Lørdag	Søndag
5							1
6	2	3	4	5	6	7	8
7	9	10	11	12	13	14	15
8	16	17	18	19	20	21	22
9	23	24	25	26	27	28	



Flensted Mølle

Flensted Mølle med adresse på Gl. Århusvej 3 var opført af Møller Jens Rasmussen, der senere overdrog møllen til sin søn Johannes Rasmussen.

Møllen, der ses på billedet fra ca. 1912, var en hollandsk vindmølle med galleri.

Mølleriet ophørte da gårdene selv fik kværn i 30'erne.

Ifølge Søren Lyngfeldt Sørensens optegnelser er Johannes Rasmussen i 1936 gårdmand, møller og pantefoged. Ligeledes ifølge disse optegnelser overtager Rasmus Rasmussen gården i 1944, hvor han bliver gift med Johannes Rasmussens datter, og møllen menes nedrevet i årene herefter.

Marts

2009

Uge	Mandag	Tirsdag	Onsdag	Torsdag	Fredag	Lørdag	Søndag
9							1
10	2	3	4	5	6	7	8
11	9	10	11	12	13	14	15
12	16	17	18	19	20	21	22
13	23	24	25	26	27	28	29
14	30	31					



Smedjen i Tørring (Tulstrupvej 50 b)

Efter at smedjen på matr. 20 var nedrevet omkring 1. verdenskrig blev der indrettet smedje i matr. 9 k og den første smed var Peter Andersen.

I 1938 kom en ung smedesvend Niels Thomasen til Tørring og startede sin smedevirksomhed i bygningerne på Tulstrupvej. Han var kendt for at være meget dygtig til at svejse. Han fik så den gode ide at svejse en jernbåd til sig selv, men da han skulle afprøve båden på Knudsø sammen med sin unge kone gik det galt.

Båden var for tung og gik omgående til bund, og siden var det ikke nemt at få konen med ud at sejle igen!

I 1952 ophørte smedjen. Huset blev udlejet de første par år og i 1954 købte Hans Thorsø huset. Han var ikke udlært smed, men brugte dog værktøjet, der stadig var tilbage i smedjen til mindre opgaver samtidig med at han arbejdede hos vognmand Søren Jensen i Tulstrup.

Billedet er taget omkring 1950 og man aner det gamle vejforløb forbi smedjen.

I slutningen af 50'erne blev vejen ført over Ondalen.

April

2009

Uge	Mandag	Tirsdag	Onsdag	Torsdag	Fredag	Lørdag	Søndag
14			1	2	3	4	5
15	6	7	8	9	10	11	12
16	13	14	15	16	17	18	19
17	20	21	22	23	24	25	26
18	27	28	29	30			



Nørretoftgård i Alling

Har været én gård sammen med matr. nr. 15 a (Oudal) fra 1575 til 1662.

I 1575 ejedes Nørretoftgård af selvejer Jens Espersen, som svarer leding og kongstød.

I 1751 overtages gården af Anders Sørensen Broge fra Århus, der gifter sig med en datter fra gården. I 1757 overtages gården af sognepræsten i Alling Adam Vilhard Glahn, da Anders Sørensen Broge må forlade den på grund af uformuenhed. (Måske har præsten, der tillige var provst, arvet en større sum penge fra sin fader Henrik Glahn, der var hofkok under fire konger. Hofkokken bliver ved sin død gravsat under koret i Alling kirke. I 1768 da ryttergodserne sælges erhverver Adam Glahn også Kielsgård i Tulstrup sogn.)

Nørretoftgård afhændes 1780 efter Glahns død. Gården har efterfølgende haft flere ejere, og i 1979 køber Birthe og Ole Nielsen gården og driver den frem til 2006, hvor de nedriver gårdens udhuse og opfører 5 parcelhuse.

Maj

2009

Uge	Mandag	Tirsdag	Onsdag	Torsdag	Fredag	Lørdag	Søndag
18					1	2	3
19	4	5	6	7	8	9	10
20	11	12	13	14	15	16	17
21	18	19	20	21	22	23	24
22	25	26	27	28	29	30	31



Rymsgade 19

Angelo Sørensen, der ses på det lille billede i øverste hjørne boede på Rymsgade, hvor han havde forretning og værksted gennem mange år.

Angelo Sørensen var en markant personlighed i Gl. Rye. Han oprettede en børneafholdsforening, så børnene i tide kunne lære at spiritus var af det onde.

Der blev holdt møder og fester i »Logen«, der senere blev husflidsskole.

Angelo Sørensen var også meget interesseret i udgravningerne på Galgebakken, der blev foretaget af førstelærer Nielsen sammen med landsretssagfører Holtet fra Skanderborg. Her fandt de 4 stolpehuller og skelettet af »Petrine«, der kan ses på Museet på Gl. Rye Mølle.

Juni

2009

Uge	Mandag	Tirsdag	Onsdag	Torsdag	Fredag	Lørdag	Søndag
23	1	2	3	4	5	6	7
24	8	9	10	11	12	13	14
25	15	16	17	18	19	20	21
26	22	23	24	25	26	27	28
27	29	30					



Vædebro - den »nye« badestrand i Alken

I den lille ejendom på Vædebrovej 53, der ses på billedet, boede Elly Foustad indtil sin død i 2006 i en alder af 99 år. Hun og hendes mand havde boet i huset lige op ad Illerup Å siden 1946.

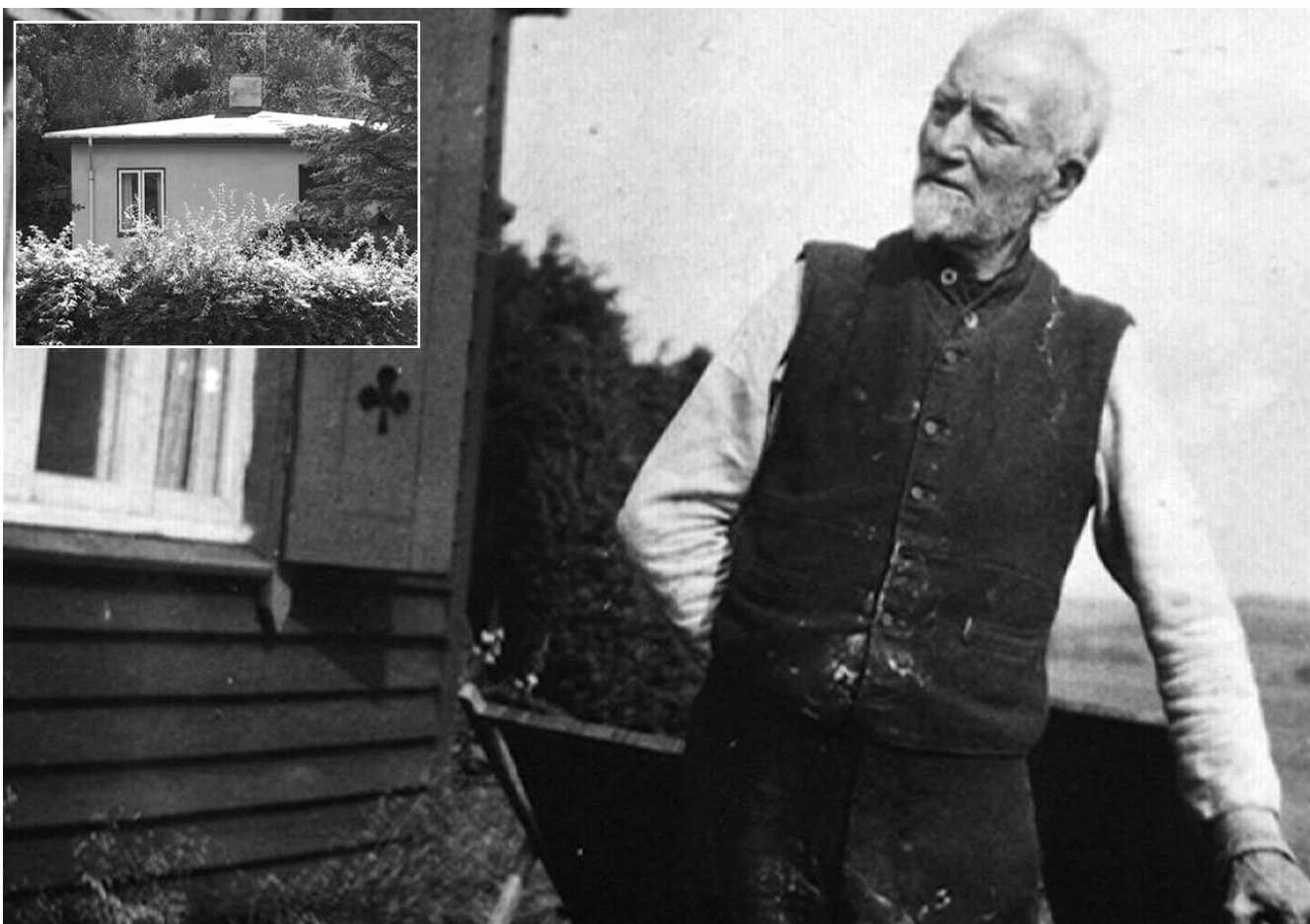
Forløbet af Illerup Å blev ændret i 1956 i forbindelse med afvandingen af engene ved Mossø og søen gnavede sig herefter stærkt ind mod bredden og huset. Elly som blev enke i 1964, måtte i mange år selv køre sten ned til søen med sin sækkevogn for at sikre søbredden, så huset ikke faldt i søen.

Da Elly Foustad døde og huset blev sat til salg købte Skov- og Naturstyrelsen ejendommen, som de havde forkøbsret til. Stuehuset blev herefter nedrevet og den hvide udbygning indrettet med toiletter og håndvaske. Arealet udenom er blevet planeret og kan i fremtiden benyttes som offentlig badestrand.

Juli

2009

Uge	Mandag	Tirsdag	Onsdag	Torsdag	Fredag	Lørdag	Søndag
27			1	2	3	4	5
28	6	7	8	9	10	11	12
29	13	14	15	16	17	18	19
30	20	21	22	23	24	25	26
31	27	28	29	30	31		



Peter Kat på Dakbjerg

Endnu er der ældre mennesker på egnen der husker Peter Johansen Sørensen, der boede i et lille hus på Emborgvej 74 ved Dakbjerg. Han var søn af Mariane og Søren Kat, der ejede Møllegården i Svejstrup. Søren Kat var en meget anset spillemænd med et helt særligt talent for at komponere musik, og dette talent og navnet Kat var gået i arv til Peter Kat. Men som navnet antyder, var der ikke langt til drillerier om kattermusik.

Peter Kat var udlært møller og var i mange år møllersvend på Fuldbro Mølle. Sammen med søsteren Sørine skænkede han en ny kirkeklokke til Skanderup Kirke. Huset, der senere nedbrændte, var dengang placeret lidt tættere på Dakbjerg end den gule villa er i dag.

August

2009

Uge	Mandag	Tirsdag	Onsdag	Torsdag	Fredag	Lørdag	Søndag
31						1	2
32	3	4	5	6	7	8	9
33	10	11	12	13	14	15	16
34	17	18	19	20	21	22	23
35	24	25	26	27	28	29	30
36	31						



Hemstok smedje

Nogle gårdejere i Hemstok og Nygårde havde i 1848 oprettet en bysmedje, og da bysmeden døde 1899 blev den overtaget af Carl Marius Mikkelsen, der samme år blev gift med Ine Katrine Lemming fra Nygårde. Der voksede 6 børn op i Hemstok smedje, hvoraf de tre blev udlært indenfor smedefaget.

1910 blev den nuværende smedje bygget, og senere udbygget med cykleværksted, garage og maskinværksted.

Carl Marius Mikkelsen var meget dygtig til kunstsmedearbejde, og mange af hans arbejder findes stadig rundt omkring på egnen og hos familien. Han kunne reparere alt fra symaskiner til høstmaskiner og var altid rede med råd og dåd.

Igennem mange år var han formand for Dover sogns sygekasse. Han var også meget optaget af slægtsforskning og var med til at samle oplysninger til den første af Adslev-slægtens bøger. Han var medstifter af Østjyllands smedemesterforening og Midtjyllands cykle- og industriforening. Ved hans død i 1951 skrev Silkeborg Avis, at han havde været en ualmindelig flittig mand, en kunstner i sit fag, der arbejdede til forhammeren i bogstavelig forstand faldt ud af hånden på ham.

September

2009

Uge	Mandag	Tirsdag	Onsdag	Torsdag	Fredag	Lørdag	Søndag
36		1	2	3	4	5	6
37	7	8	9	10	11	12	13
38	14	15	16	17	18	19	20
39	21	22	23	24	25	26	27
40	28	29	30				



Ry Kirke

Ry Kirke blev indviet d. 31. oktober 1909 af biskop Hans Sophus Sørensen fra Århus, efter at »Foreningen til opførelse af en Kirke ved Ry St.« havde arbejdet på sagen gennem flere år. Til indvielsen mødte ca. 400 mennesker op i kirken for at fejre, at Ry endelig havde fået sin egen kirke og var blevet en rigtig by. Før den tid havde man måttet tage den lange vej til sognets kirke i Dover.

Først i 1970 blev »Glentholm«, der blev opført som privatbolig af Mouritz Lotinga i 1926, overtaget til bolig for præsten i Ry.

På billede, der er taget fra Kildebakken omkring 1920, ses langs Klostervej husholdningsskolen, arkitekt Karl Kristensens villa (Foldagers), Ry Højskoles tårn samt taget på stationsbygningen. På denne side af banen ses Bodalsvej 37 og Bodalsvej 29, der i 1970 blev indviet som halvdagsbørnehave.

Oktober

2009

Uge	Mandag	Tirsdag	Onsdag	Torsdag	Fredag	Lørdag	Søndag
40				1	2	3	4
41	5	6	7	8	9	10	11
42	12	13	14	15	16	17	18
43	19	20	21	22	23	24	25
44	26	27	28	29	30	31	



Ved Dammen 1 i Låsby omkring 1950

Billedet viser den sidste rest af Overgård som lå ved branddammen ved Grønnegade. Gården er udflyttet til Hammelvej 10. Det gamle stuehus ejedes i mange år af Morten Rasmussen kaldet »Tjære Moten«.

Søren Lyngfeldt beskriver ham som altmuligmand, men han var dog mest kendt som tjæremand. Han var også dygtig til at indsamle marksten, til de fineste brolægninger rundt om på gårdene.

Efter sigende tog han det ikke så nøje med om der kom tjære på tøjet, og hans bukser var så fyldt med tjære, at de kunne stå oprejst, når han klædte sig af ved sengetid. Det er Morten til venstre på billedet sammen med Jens Bomholt fra Grønnegade på yndlingsbænken foran Restaurant Søblink, som huset også blev kaldt. Flere af bønderne mødtes her for at få en formiddagsbajer. Huset er for længst nedrevet. Billedet, der er sammensat af to fotografier, viser de to gutter på bænken foran huset.

November

2009

Uge	Mandag	Tirsdag	Onsdag	Torsdag	Fredag	Lørdag	Søndag
44							1
45	2	3	4	5	6	7	8
46	9	10	11	12	13	14	15
47	16	17	18	19	20	21	22
48	23	24	25	26	27	28	29
49	30						



Sophielund (Klostervej 96)

Sophielund er opkaldt efter Sophie Skytte, der var gift med grosserer Thomas M. Skytte. Huset blev bygget i 1918 og var i første omgang kun familiens sommerbolig, men blev efter ombygning helårsbolig i 1928.

Sophie Skytte døde på en udlandsrejse til Sicilien i 1939, mens grosserer Skytte døde i 1943. Begge blev bisat i mausoleet på Ry Kirkegård.

Da ægteskabet var barnløst blev Sophielund efter grossererens død omdannet til rekreationshjem for »trætte« husmødre fortrinsvis fra Jylland. Martha Rasmussen, der havde været familien Skyttes husbestyrerinde gennem 10 år blev formand for hjemmet, hvor der var plads til 8 kvinder.

Da Martha Rasmussen gik på pension efter 25 år i jobbet blev rekreationshjemmet nedlagt, og huset overtaget af Aase Nyborg i 1970.

Der er udskilt 2 grunde fra matriklen på 2 tdr. land, men der er fortsat en meget stor have ned til Ry Møllesø.

December

2009

Uge	Mandag	Tirsdag	Onsdag	Torsdag	Fredag	Lørdag	Søndag
49		1	2	3	4	5	6
50	7	8	9	10	11	12	13
51	14	15	16	17	18	19	20
52	21	22	23	24	25	26	27
1	28	29	30	31			

Støtteforeningen for

Ry Egnarkiv

Foreningens formål er at støtte Egnarkivets arbejde gennem indsamling af arkivalier, udklip, billeder, film og andet materiale af interesse for det lokalhistoriske arbejde i arkivets område. Desuden er der udadvendte aktiviteter såsom ture, foredrag og udstillinger m.m. der udbreder kendskabet til den lokale historie.

Støtteforeningen udgiver hvert år i samarbejde med Egnarkivet denne kalender.
Henvendelse vedr. medlemskab til Ann Kirstin Heide (tlf. 87 94 28 87)
(E-mail: ann.kirstin.heide@skanderborg.dk)

Husk at kontakte Egnarkivet inden du kasserer gamle billeder, film, papirer, protokoller m.v. af lokal interesse!

Ry Egnarkiv

Gudrunsvej 1 . 8680 Ry . Tlf. 87 94 28 87 (Ry Bibliotek: 87 94 28 80)
ann.kirstin.heide@skanderborg.dk

Egnarkivet blev oprettet i 1969 og har en spændende samling af lokalhistoriske bøger, foreningsprotokoller, fotografier, film, kirkebogskopier, folketællingslister og arkivalier vedrørende lokale anliggender og personer. Materialerne kan benyttes i arkivet efter de samme tilgængelighedsregler som på landsarkiverne.

Daglig leder af Egnarkivet er Ann Kirstin Heide.

Egnarkivets åbningstider:

Mandag: 10.00 - 12.30

Tirsdag: 14.00 - 17.30

Grafisk Indtryk . Nygade 28 . 8600 Silkeborg . Tlf. 86 82 09 49

E-mail: info@grafiskindtryk.dk . www.grafiskindtryk.dk