

2007



Ved Alling Præstegård 1952

LOKALHISTORISK KALENDER

Kalenderen er udgivet af Egnarkivet for Ry Kommune

Forsidebilledet er taget ved Alling Præstegård i 1952, hvor der endnu var rigtige hestekræfter til.

Den unge mand der holder hestene er Finn Kruse fra Birkhede og ved siden af ses Flemming Jensen, der var søn af ledvogter Tage Jensen.



Tulstrupgård 1947 (Tulstrupvej 62)

I 1575 ses matr. 4a Tulstrupgård som én gård sammen med matr. 3a Damgården, der lå lige nord for det nuværende Søkilde Plejehjem. I 1605 er det Bertel Jensen, søn af delefogeden på Skovrodgård, der ejer Tulstrupgård og senere selv bliver delefoged. Ifølge stadfæstelsesbrevet får han for livstid kronens part af korntiendet for Tulstrup sogn mod en årlig afgift. Efter Bertel Jensens død klager enken til kongen, hvor hun fortæller at hendes mark er »ond og ufrugtbar«, og hun beder om udsættelse med den årlige betaling. Kongen lader hende betale kornskylden i rede penge med 1 rigsdaler for hver tønne korn, og samtidig eftergiver han hende for hendes armodsskyld $\frac{1}{2}$ tønne af de ål hun skylder ham.

I nyere tid bliver Tulstrupgård i 1909 overtaget af Th. Thomsen, hvis datter Astrid og svigersøn Jens Erik Balle købte gården i 1954. I 1995 overtog Thomas Balle gården uden tilhørende jorde.

Januar

2007

Uge	Mandag	Tirsdag	Onsdag	Torsdag	Fredag	Lørdag	Søndag
1	1	2	3	4	5	6	7
2	8	9	10	11	12	13	14
3	15	16	17	18	19	20	21
4	22	23	24	25	26	27	28
5	29	30	31				



Jaungyde Forsamlingshus

Forsamlingshuset i Jaungyde kunne d. 18. oktober 2006 fejre 100 års jubilæum. Huset blev ifølge vedtægterne fra 1906 bygget med det formål at give mulighed for at samles til møder og foredrag, til foreningsbrug og til private fester. Initiativet til at bygge huset blev taget af L. R. Lassen, der var lærer i Jaungyde fra 1894 til 1935.

I de første år var det især Skytte- og Gymnastikforeningen der fik stor glæde af de nye faciliteter da træning, opvisninger og bal for de unge tidligere havde været afholdt i Jaungyde Vesterskov (Skæggeskoven).

Gennem årene er huset også blevet brugt til juletræs- og fastelavnsfester, til lotterispil og dilettantforestillinger samt til private fester, og der er stadig lokale aktiviteter i forsamlingshuset, som løbende er blevet moderniseret.

Februar

2007

Uge	Mandag	Tirsdag	Onsdag	Torsdag	Fredag	Lørdag	Søndag
5				1	2	3	4
6	5	6	7	8	9	10	11
7	12	13	14	15	16	17	18
8	19	20	21	22	23	24	25
9	26	27	28				



Posten i Ry

Udviklingen i postgangen i Ry hænger tæt sammen med anlæggelsen af Ry Station i 1871. Det var dog først i 1889 at der blev oprettet en regnskabsførende postekspedition i Ry, da mængden af post især pga. den store træskoproduktion var blevet så stor, at postetaten i København måtte give efter.

Postekspeditionen havde til huse på Ry Station indtil 1948, hvor der blev oprettet postkontor i en tyskerbarak fra Rye flyveplads ved stationen, og i 1964 blev postbygningen på Klostervej 1 indviet. I 2005 blev Posthusets ekspedition flyttet fra Klostervej til Kvickly på Siimtoften.

På billedet, taget på perronen foran det midlertidige posthus o. 1958, ses de køretøjer der gennem tiden var blevet anvendt til udbringningen af postpakker i Ry.

Fra venstre det ældste køretøj, en tungt læsset cykel, dernæst den specielle trehjulede pakkecykel som blev afløst af Bedford pakkebilen i 1958. Postbud Svend Aage Johansen står foran bilen, i midten ses postmester N. T. M. Grothe og ved cyklen postbud Ove Bødstrup Rasmussen.

Marts

2007

Uge	Mandag	Tirsdag	Onsdag	Torsdag	Fredag	Lørdag	Søndag
9				1	2	3	4
10	5	6	7	8	9	10	11
11	12	13	14	15	16	17	18
12	19	20	21	22	23	24	25
13	26	27	28	29	30	31	



Låsby Bødkerforretning og Jysk Tøndeindustri

Denne virksomhed startede i et hus på Hovedgaden i Låsby af bødker Hansen. Han solgte i 1902 virksomheden til bødker Th. Christensen og i 1908 blev virksomheden flyttet til Gl. Silkeborgvej 5. Senere kom sønnen Harald Christensen ind i firmaet og førte det videre under navnet Jysk Tøndeindustri.

Harald Christensen drev firmaet indtil 1977, hvor han solgte det til Birthe og Ib Møller Hansen. Ib Møller Hansen fortsatte med forretningen til et par år før sin død i 2006 og bygningerne er nu solgt til andet formål.

Til højre på billedet, der er fra 50'erne, ses Svend E. Christensen sammen med to kolleger foran en lastbil af mærket Renault 1947/48 fuldt lastet med smørdritler.

April

2007

Uge	Mandag	Tirsdag	Onsdag	Torsdag	Fredag	Lørdag	Søndag
13							1
14	2	3	4	5	6	7	8
15	9	10	11	12	13	14	15
16	16	17	18	19	20	21	22
17	23	24	25	26	27	28	29
18	30						



Hemstok Østergård maj 1880

Hemstok Østergård er en gammel slægtsgård, der ifølge oplysninger fra arkiverne er beskrevet første gang i 1613. Avlsbygningerne og stuehus blev bygget om fra 1878-80 af Christen Andersen. Ved ombygningen blev gården trukket tilbage så haven kunne placeres foran gården. Dette var dog meget mod faderens vilje, og han tilbød at give stenene til huset, hvis sønnen ville lade gården genopbygge på det oprindelige sted. Sønnen gav sig dog ikke og gården blev placeret, hvor den ligger i dag.

Stuehuset står i dag udvendigt som dengang. Det var et meget solidt og fremsynet byggeri med skifertag og hulmur. Avlsbygningerne brændte i 1965, og blev genopbygget i 1966-67. Frem til midten af 1970'erne blev gården drevet som kvægbrug med rød dansk malke race, og siden den tid med planteavl.

Maj

2007

Uge	Mandag	Tirsdag	Onsdag	Torsdag	Fredag	Lørdag	Søndag
18		1	2	3	4	5	6
19	7	8	9	10	11	12	13
20	14	15	16	17	18	19	20
21	21	22	23	24	25	26	27
22	28	29	30	31			



Boelet i Alling 1955

På udskiftningskortet over Alling fra 1782 ses Boelet (i dag Lyngvej 9) som den yngste gård. På kortet ser Boelet ud til at være en tvillingegård, og oprindeligt har Boelet været en helgård sammen med Østervang (helgård var en skattemæssig betegnelse for en gård af normal størrelse). Niels Pedersen køber i 1793 Boelet af fru Woyda på Sophiendal, og han sælger halvparten til Rasmus Christensen i 1804; denne del af gården bliver til Østervang og udflyttes senere til Tulstrupvej 10.

Boelet har siden 1793 været i samme slægts eje og de nuværende ejere er Inger og Viggo Grønlund.

Juni

2007

Uge	Mandag	Tirsdag	Onsdag	Torsdag	Fredag	Lørdag	Søndag
22					1	2	3
23	4	5	6	7	8	9	10
24	11	12	13	14	15	16	17
25	18	19	20	21	22	23	24
26	25	26	27	28	29	30	



Ry Husholdningsskole Klostervej 66

Husholdningsskolen i Ry startede d. 19. maj 1920 med 33 elever. I 1919 havde Elise og Karl Skaftø købt et pottemageri til privatbolig (bygningen ses til venstre i billedet). I vinteren 1919 blev huset til højre bygget som den første del af husholdningsskolen, der blev udbygget igen i 1928 og i 1953.

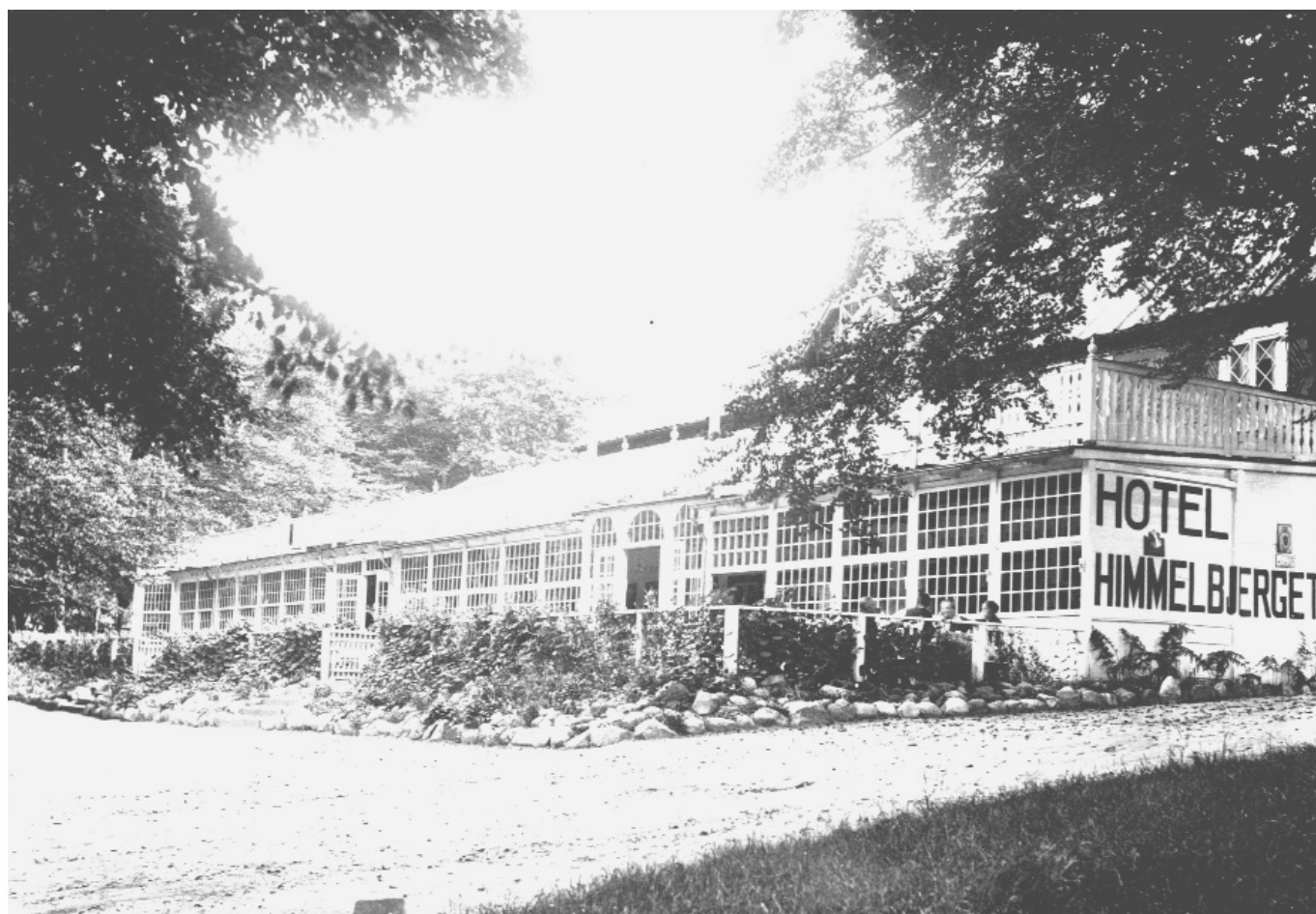
Elise og Karl Skaftø var forstandere frem til 1943, hvor deres datter Herdis og svigersønnen Ove Skov overtog ledelsen. Under krigen var skolen beslaglagt af tyskerne i nogle måneder i 1943 og 1945. Ligeledes blev nogle af skolens lokaler brugt til undervisning af elever fra folkeskolen og til konfirmationsforberedelse.

I 1953 blev skolen omdannet til en selvejende institution og eksisterede frem til 1971, hvor den blev solgt til Ry Højskole. Højskolen brugte lokalerne til undervisning frem til 1981, hvor skolen blev solgt til kollektivet »Ryhus«, der i 2006 kunne fejre 25 års jubilæum.

Juli

2007

Uge	Mandag	Tirsdag	Onsdag	Torsdag	Fredag	Lørdag	Søndag
26							1
27	2	3	4	5	6	7	8
28	9	10	11	12	13	14	15
29	16	17	18	19	20	21	22
30	23	24	25	26	27	28	29
31	30	31					



Hotel Himmelbjerget

R. Seerup åbnede den første egentlige restaurant på Himmelbjerget i 1865. Inden den tid lå på samme sted et husmandssted, hvorfra der også har været udskænkning.

Michael Drewsen fra Silkeborg var initiativtager til aktietegningen, der skaffede midler til opførelsen af den første pavillon i schweizisk stil.

Det oprindelige byggeri blev udvidet af flere omgange og der blev blandt andet i 1885 bygget en meget stor veranda med plads til 400 spisende gæster. Verandaen ses på billedet, der antagelig er fra perioden først i 1900 tallet.

Under krigen var hotellet beslaglagt af tyskerne og i december 1943 nedbrændte det - formentlig på grund af en sabotagebrand.

I 1984 købte Himmelbjergets Tårnkomité hotellet og bortforpagtede driften.

August

2007

Uge	Mandag	Tirsdag	Onsdag	Torsdag	Fredag	Lørdag	Søndag
31			1	2	3	4	5
32	6	7	8	9	10	11	12
33	13	14	15	16	17	18	19
34	20	21	22	23	24	25	26
35	27	28	29	30	31		



Klostervej 50-52 ca. 1910

Huset er bygget omkring 1872 og rummede to lejligheder. I 1887 blev huset købt af portør ved DSB i Ry Anders Jørgensen, der var tidligere grænsegendarm. Anders Jørgensen ses i hvidt tøj i midten af billedet. Til venstre for Anders Jørgensen ses en af Jørgensens døtre og husholdersken, der passede de 7 børn i familien efter hustruens død i barselsseng i 1902.

Huset er forblevet i familiens eje siden. Det blev overtaget af datteren Ellen og J. A. Jensen, der drev lillebil og køreskole i Ry og sad i Brugsens bestyrelse i 40 år. Dernæst blev huset i 1972 overtaget af deres datter Lilli og Halvor Thøgersen, der drev malerværksted på adressen fra 1963 til 1993.

Bagved huset ses nr. 46, der på dette tidspunkt var et gammelt bindingsværkshus, og som blev nedrevet omkring 1925.

September

2007

Uge	Mandag	Tirsdag	Onsdag	Torsdag	Fredag	Lørdag	Søndag
35						1	2
36	3	4	5	6	7	8	9
37	10	11	12	13	14	15	16
38	17	18	19	20	21	22	23
39	24	25	26	27	28	29	30



Købmandshandel i Flensted

Købmandshandlen i Flensted blev nedlagt i 1972, hvor forretningen blev solgt til privat beboelse (Flensted Byvej 28). Den femte og sidst købmand var Aage Vejbæk, som overtog forretningen i 1934. Samme år var en lignende købmandsbutik blevet nedlagt i Flensted, hvor der altså i nogle år var grundlag for to købmandsforretninger. Der blev værnet meget kærligt om den gode gammeldags købmandshygge og minderne fra en svunden tid. Mange begivenheder blev vendt på bænken langs vinduerne, hvor kunderne kunne slå sig ned, mens købmanden fandt varerne frem. Og når skattelisterne blev fremlagt udspandt der sig en livlig diskussion om rimeligheden af de små og store summer, der var blevet lagt i sognets kasse. Billedet er formentlig fra 1950'erne.

Oktober

2007

Uge	Mandag	Tirsdag	Onsdag	Torsdag	Fredag	Lørdag	Søndag
40	1	2	3	4	5	6	7
41	8	9	10	11	12	13	14
42	15	16	17	18	19	20	21
43	22	23	24	25	26	27	28
44	29	30	31				



Boes Søgård (Emborgvej 56 ca. år 1900)

Ved rytterauktionen i 1768 køber Søren Sørensen Boes Søgård, Gertrudsminde og halvdelen af Voer Ladegårds eng. Allerede samme år opkøbes hele Boes by af borgmester Rasmus Eriksen Møller fra Århus, der i 1773 sælger til Rasmus Todberg, der i 1775 sælger Boes Søgård til Søren Sørensen. I de næste 200 år ejes gården af slægtninge til Søren Sørensen, og den sidste af disse efterkommere er Jens Christian Andersen, der overtager gården i 1970. I 1986 køber Allan Florin gården og sælger den igen i 1994 til den nuværende ejer tidligere købmand Thorkild Droob. Til Boes Søgård hører godt 3 km søbred ned til Mossø, og i det smukke område bag gården blev der i tresserne oprettet et fritidsområde med omkring 20 sommerhuse, samt mulighed for at campere. Efter Mossø-fredningen sidst i halvfjerdserne blev de fleste sommerhuse fjernet, og campingpladsen nedlagt i 1979.

November

2007

Uge	Mandag	Tirsdag	Onsdag	Torsdag	Fredag	Lørdag	Søndag
44				1	2	3	4
45	5	6	7	8	9	10	11
46	12	13	14	15	16	17	18
47	19	20	21	22	23	24	25
48	26	27	28	29	30		



Købmanden i Tørring

I 1894 indrettede Jens Jensen, der var tidligere ejer af Tørring Vestergård, købmandsbutik i det stuehus, der hørte til Tørring Nørregård før udflytningen (Skovsrodvej 4). I 1907 blev forretningen flyttet hen på hjørnet af Tulstrupvej/Skovsrodvej. Da Tørring Mølle lukkede, blev foderstofhandlen herfra flyttet til et lagerskur bag købmandsforretningen. I 1950 byggede købmand Kaj Tørsleff den nye foderstofhandel. Det sidste købmandspar Sine og Paul Bjerregård lukkede forretningen den 1. september 1980 og dermed var møllen, skolen, smeden og købmanden forsvundet i Tørring.

I dag har træskærer Poul Kjær værksted og beboelse i ejendommen (Tulstrupvej 29).

December

2007

Uge	Mandag	Tirsdag	Onsdag	Torsdag	Fredag	Lørdag	Søndag
48						1	2
49	3	4	5	6	7	8	9
50	10	11	12	13	14	15	16
51	17	18	19	20	21	22	23
52	24	25	26	27	28	29	30
1	31						

Støtteforeningen for
Ry Kommunes Egnsarkiv

Foreningens formål er at støtte Egnsarkivets arbejde gennem indsamling af arkivalier, udklip, billeder, film og andet materiale af interesse for det lokalhistoriske arbejde i arkivets område. Desuden er der udadvendte aktiviteter såsom ture, fordrag og udstillinger m.m. der udbreder kendskabet til den lokale historie.

Støtteforeningen udgiver hvert år i samarbejde med Egnsarkivet denne kalender.
Henvendelse vedr. medlemskab til Ann Kirstin Heide (tlf. 86 89 12 82) (E-mail: akh@ry.dk. Fra 1. januar 2007: ann.kirstin.heide@skanderborg.dk)

Husk at kontakte Egnsarkivet inden du kasserer gamle billeder, film, papirer, protokoller m.v. af lokal interesse!

Egnsarkivet for Ry Kommune

Gudrunsvej 1 . 8680 Ry . Tlf.: 86 89 12 82 . E-mail: akh@ry.dk

Egnsarkivet blev oprettet i 1969 og har en spændende samling af lokalhistoriske bøger, foreningsprotokoller, fotografier, film, kirkebogskopier, folketællingslister og arkivalier vedrørende lokale anliggender og personer. Materialerne kan benyttes i arkivet efter de samme tilgængelighedsregler som på landsarkiverne.

Egnsarkivet hører under Ry Bibliotek.

Daglig leder af Egnsarkivet er Ann Kirstin Heide.

Egnsarkivets åbningstider:

Mandag: 10.00 - 12.30

Tirsdag: 14.00 - 17.30

Grafisk Indtryk . Nygade 28 . 8600 Silkeborg . Tlf. 86 82 09 49

E-mail: info@grafiskindtryk.dk . www.grafiskindtryk.dk