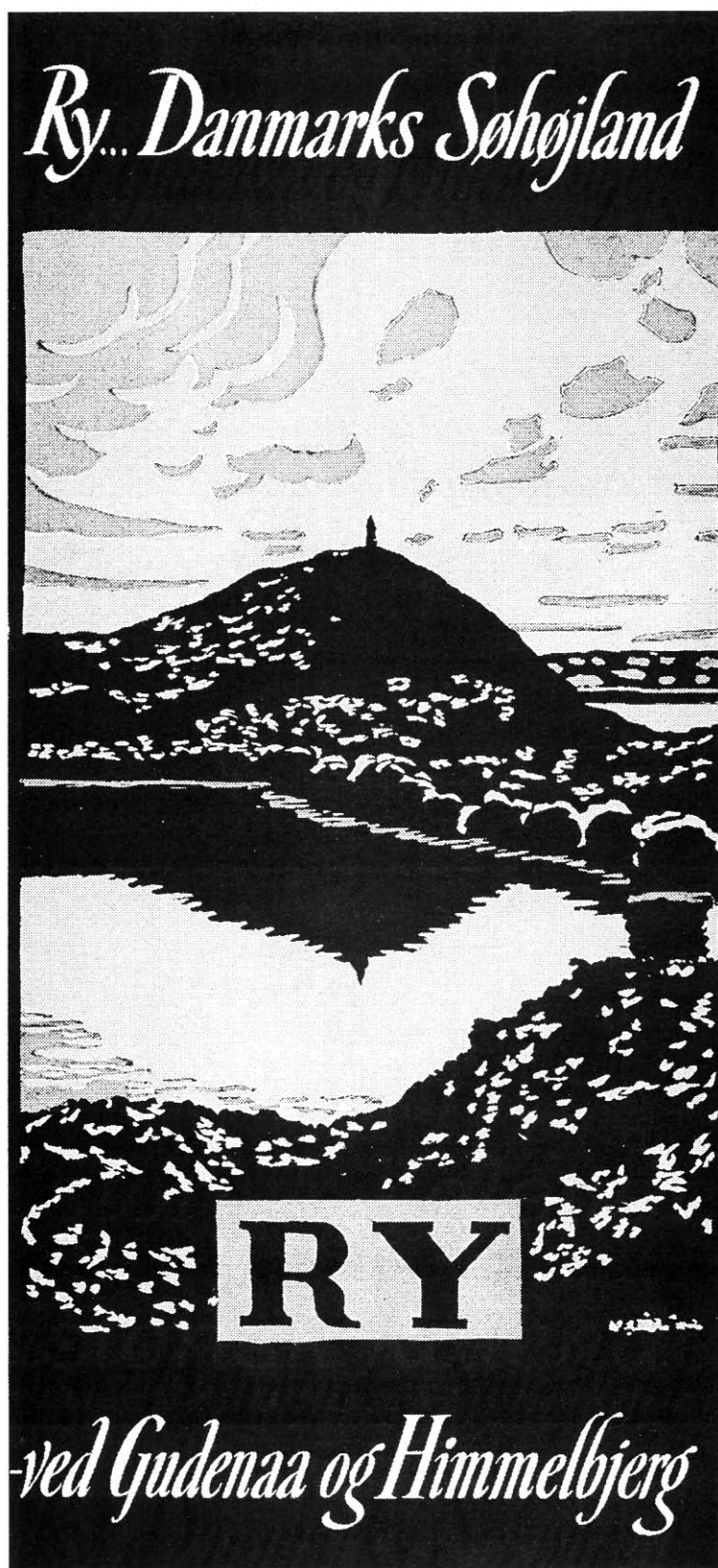


# *Lokalhistorisk kalender 2004*



Kunstmaler Ludvig Steensen's logo til Ry Turistforening

**Kalenderen er udgivet af Egnarkivet for Ry Kommune**

Pris kr. 30,-



## Doktorgården - Skanderborgvej 23

Billedet viser Doktorgården før ombygningen i 1906. Omkring 1905 skulle Dr. med. Kristian Isager (som byggede huset i 1896) til tuberkulose kongres i Hamborg, og han tog en del af turen dertil på cykel sammen med sin hustru Maren.

Efter kongressen tog de til Friesland i Holland for bl.a. at besøge den tyske præst og forfatter Gustav Frenssen. Ægteparret var meget glade for denne forfatters værker, og da de havde set hans hjem, blev de så begejstrede for husets byggestil, at det inspirerede dem til at bygge Doktorgården om i den samme stil. Herefter blev huset udvidet og der blev tilføjet bindingsværk og kviste på 1. sal, som det ses på huset i dag.

## Januar

## 2004

Uge	Mandag	Tirsdag	Onsdag	Torsdag	Fredag	Lørdag	Søndag
1				1	2	3	4
2	5	6	7	8	9	10	11
3	12	13	14	15	16	17	18
4	19	20	21	22	23	24	25
5	26	27	28	29	30	31	



## Fra etableringen af Rye Flyveplads

Rye flyveplads blev i 1935 anlagt af Gunnar Larsen fra Højkol, som en privat flyveplads. I vinteren 1938 blev der, som det ses på billedet, arbejdet for fuld kraft på udvidelsen af flyvepladsen ved Salten Langsø. Når vejret tillod det var 40-50 mand i gang med planeringen af de ca. 150 tdr. land og flytning af 16.000 kubikmeter jord.

6 store lastbiler kørte i pendulfart, og herefter blev 5000 kubikmeter sten kørt på og tromlet ned. Til sidst blev 10.000 kubikmeter muld fordelt ovenpå og tilsået med 500 kg græsfrø. Prisen for dette anlægsarbejde var 75.000 kr. Der blev desuden opført en lille kontorbygning, ventesal og hangar.

Herefter blev flyvepladsen godkendt af Det Danske Luftfartsselskab som trafikflyveplads med daglig ruteflyvning under navnet Silkeborg Flyveplads

## Februar

## 2004

Uge	Mandag	Tirsdag	Onsdag	Torsdag	Fredag	Lørdag	Søndag
5							1
6	2	3	4	5	6	7	8
7	9	10	11	12	13	14	15
8	16	17	18	19	20	21	22
9	23	24	25	26	27	28	29



## Niels Frandsen bag rattet i faderens nye "Huffman" 1923

Vognmand Jens Frandsen anskaffede sig i 1923 en amerikansk lastvogn af mærket "Huffman" (årgang 1922). Det var den første hjemmehørende lastvogn i Ry, og den vakte en del opsigt i byen.

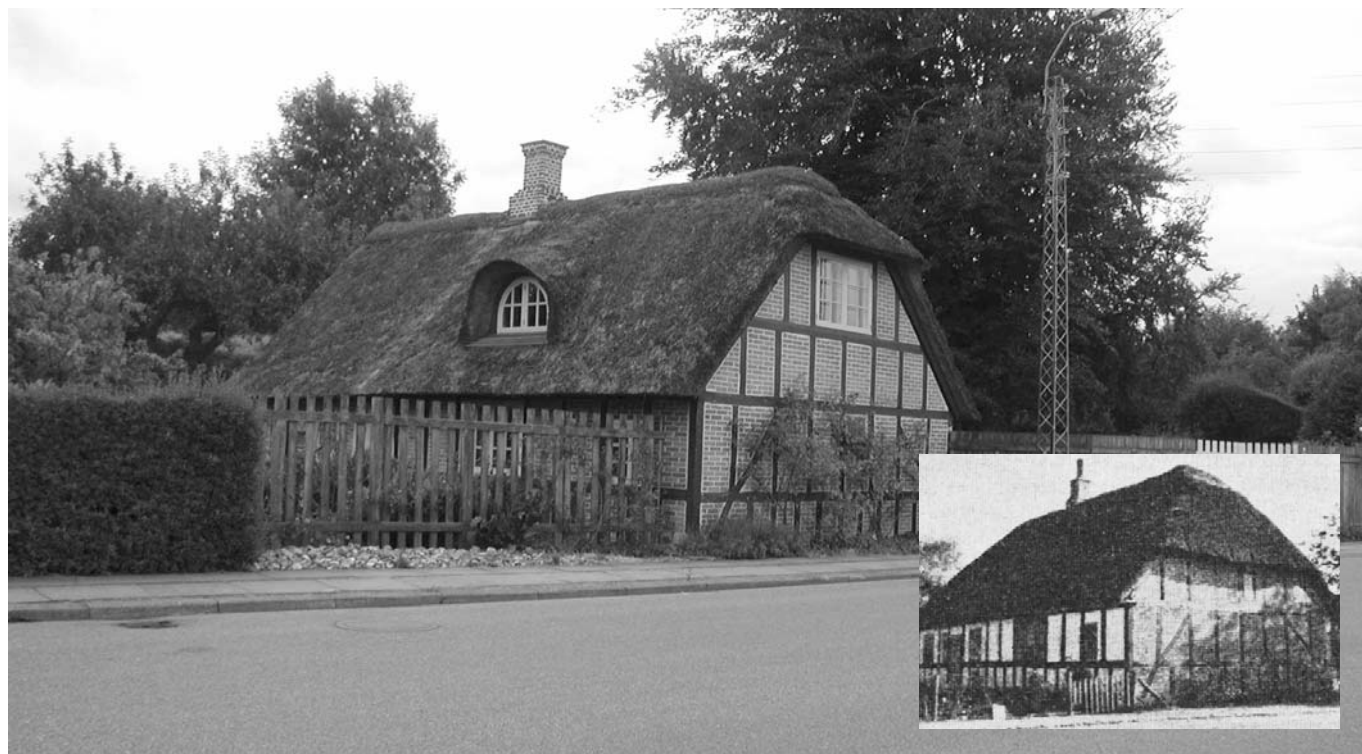
Lastbilen var udstyret med karbidforlygter og petroleumsbaglygter. Hjulene bestod af massive gummiringe og der var åbne tromlebremser på baghjulene. Der var en motor med 4 cylindre og 14.5 "skatteheste" (den tids beskatningsgrundlag) svarende til ca. 4500 cc.

Lastbiler af denne størrelse måtte ifølge politivedtægten ikke køre mere end 18 km. i timen, men vognen kunne under gunstige forhold og ned ad bakke dog opnå en fart af 70 km. over en kortere strækning! Benzinforbruget var betragteligt idet den kun kørte 100 km. på 30 liter benzin.

## Marts

2004

Uge	Mandag	Tirsdag	Onsdag	Torsdag	Fredag	Lørdag	Søndag
10	1	2	3	4	5	6	7
11	8	9	10	11	12	13	14
12	15	16	17	18	19	20	21
13	22	23	24	25	26	27	28
14	29	30	31				



## Hovedgaden 70 i Låsby

Sidst i 1800 tallet var egnens trafikknudepunkt placeret her på Hovedgaden 70, hvor dagvognskusk Jens Andersen havde en dagvogn, der 3 gange om ugen kørte til Århus og senere også en vogn med en ugentlig tur til Silkeborg.

I Østjysk Hjemstavn 1955 beretter Aksel Søndergård om Jens Andersen og fortæller bl.a. at han til forskel fra de fleste dagvognskuske var meget præcis. Han startede kørslen præcis klokken 7 om sommeren og klokken 8 om vinteren, og han gennemførte turen på 2½ time med et kvarters ophold ved Årslev Kro. Mange af de andre kuske blev ofte fristet af en punch, men med Jens forholdt det sig anderledes.

Der var plads i vognen til ca. 18, men undertiden var der helt op til 30 passagerer i vognen, hvor man måtte hænge eller sidde som man bedst kunne i det beklumrede halvmørke, hvor kun en lille petroleumslampe lyste op.

## April

## 2004

Uge	Mandag	Tirsdag	Onsdag	Torsdag	Fredag	Lørdag	Søndag
14				1	2	3	4
15	5	6	7	8	9	10	11
16	12	13	14	15	16	17	18
17	19	20	21	22	23	24	25
18	26	27	28	29	30		



## Ejendom på Søvej 14 i Alling omkring 1950

Ejendommen er bygget i 1852 af Mariane og Anders Jakobsen. Jorden til ejendommen var på daværende tidspunkt uopdyrket udmark. Huset blev bygget af de kampesten, som kunne samles fra markerne i forbindelse med at jorden blev ryddet og opdyrket.

I 1890 blev ejendommen overtaget af sønnen Jacob Andersen, der ernærede sig som hus- og træskomand. Han indrettede i en periode træskomagerværksted i huset og beskæftigede 3 svende. Træstammerne til træskofremstillingen blev sejlet over fra Himmelbjerget og de færdige træsko afsatte han på Skiveegnen.

Arne Poulsen ejede ejendommen da husmandsstedet blev nedlagt omkring 1965, hvor jorden blev solgt fra til naboejendommene.

## Maj

## 2004

Uge	Mandag	Tirsdag	Onsdag	Torsdag	Fredag	Lørdag	Søndag
18						1	2
19	3	4	5	6	7	8	9
20	10	11	12	13	14	15	16
21	17	18	19	20	21	22	23
22	24	25	26	27	28	29	30
23	31						



## Plejhjemmet på Søkildevej

I 1913 indviede Nationalforeningen til Tuberkulosens Bekæmpelse sit første plejehjem for hårdt angrebne tuberkulosepatienter i Ry (nu Søkildevej 35 c). Det blev placeret i den granskov, der tidligere strakte sig fra Skovstien til engene ved Knudsø og havde plads til 8 kvindelige patienter.

Dr. Isagers store interesse for tuberkulosen var helt sikkert en medvirkende årsag til at plejhjemmet blev placeret i Ry, og han var naturligvis også medlem af det fællesudvalg, som administrerede hjemmet for Rye, Dover og Alling-Tulstrup sogne med et økonomisk tilskud fra staten. Kathrine Kristensen blev på Dr. Isagers opfordring hjemmets første bestyrerinde, og hun ledede det med stor dygtighed til 1949, hvor hun fik den kongelige belønningsmedalje af 1. klasse med krone.

Plejhjemmet blev nedlagt i 1978.

## Juni

## 2004

Uge	Mandag	Tirsdag	Onsdag	Torsdag	Fredag	Lørdag	Søndag
23		1	2	3	4	5	6
24	7	8	9	10	11	12	13
25	14	15	16	17	18	19	20
26	21	22	23	24	25	26	27
27	28	29	30				



## Vestergård i Låsby

Vestergårdens historie kan føres helt tilbage fra før 1625 og har formodentlig ikke været under Øm Kloster. Det vides at Eske Brok har ejet gården før 1625. Gården hører til dem, der blev plyndret under svenskekrigene.

Omkring 1825 blev jorderne i Elleskoven, Brunballe og Touskoven, som lå langt fra gården solgt fra, og i stedet blev der købt meget jord tæt ved gården. Ejeren på den tid var Jens Laursen Jensen, som fik lov at flytte kirkevejen fra Flensted til det sted, hvor den er i dag, mod selv at udføre arbejdet.

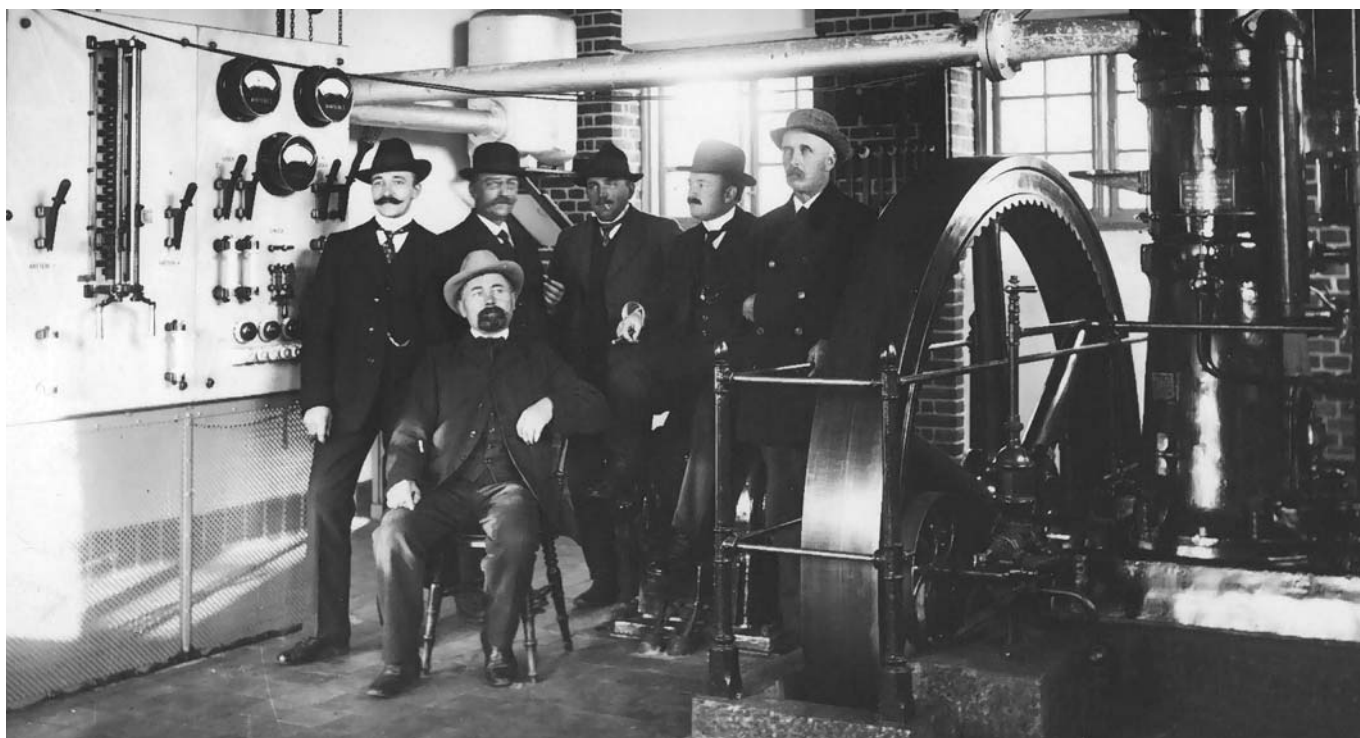
Billedet viser branden på Vestergård d. 29. juli 1928, hvor gårdens udlænger brændte.

Ry Kommune har udstykket Vestergårds jorder til boligområdet Vestermarken, og bygningerne er solgt fra.

## Juli

## 2004

Uge	Mandag	Tirsdag	Onsdag	Torsdag	Fredag	Lørdag	Søndag
27				1	2	3	4
28	5	6	7	8	9	10	11
29	12	13	14	15	16	17	18
30	19	20	21	22	23	24	25
31	26	27	28	29	30	31	



## Elektricitetsværket på Møllevej

Ry Håndværker- og Borgerforening nedsatte i 1915 et udvalg, der havde til opgave at undersøge mulighederne for at oprette et elektricitetsværk for hele byen.

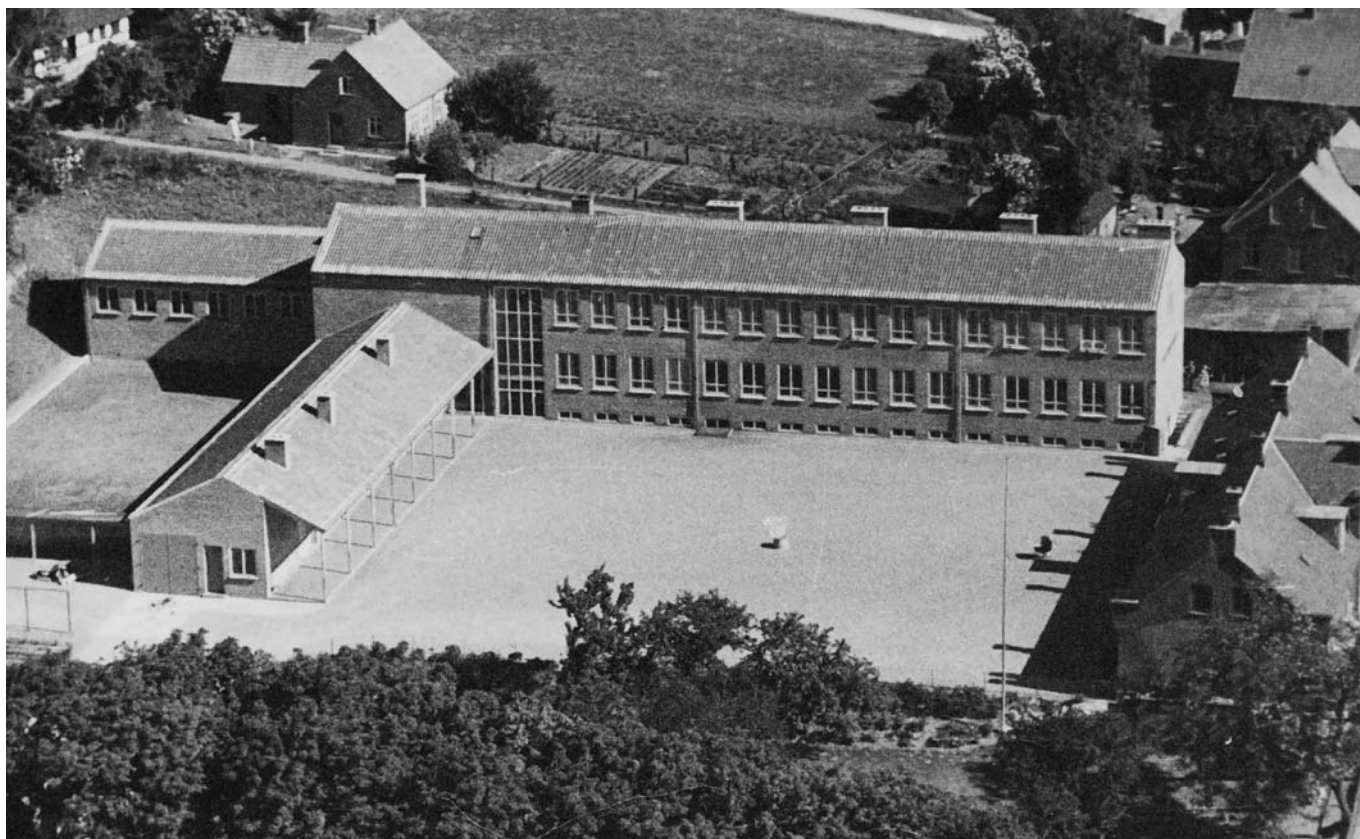
I 1916 blev elektricitetsværket opført på Møllevej af Andelsselskabet Ry Stationsbys Elektricitetsværk. I elektricitetsværket blev der installeret en 40 HK dieselmotor tilkoblet en jævnstrømsmotor, der ses på billedet sammen med værkets bestyrelse. Siddende ses værkets formand snedkermester C. Christensen.

Allerede i 1917 blev det imidlertid pga. problemer med olieforsyningen under 1. verdenskrig nødvendigt at lukke værket og i stedet indgik man en 30 årig kontrakt med Ry Møllens elektricitetsværk, der i starten klarede strømforsyningen ved hjælp af to vandturbiner fra Søren Frichs i Århus og en B. og W. dieselmotor på 50 HK.

## August

**2004**

Uge	Mandag	Tirsdag	Onsdag	Torsdag	Fredag	Lørdag	Søndag
31							1
32	2	3	4	5	6	7	8
33	9	10	11	12	13	14	15
34	16	17	18	19	20	21	22
35	23	24	25	26	27	28	29
36	30	31					



## Gl. Rye Skole 1951

Allerede før krigen var hovedskolen på Storegade (nu Jægergaardsvej) blevet for lille og en ny skole blev planlagt på Krogaardens areal. Pga. tidens ugunst og pengemangel stod skolen dog først færdig i 1947. Børnetallet var da ca. 120, og eleverne kom til Gl. Rye skole fra Glarbo, Rye og Emborg.

Fløjen langs Kastanieallé kom til i 1970.

I længen til t.v. ses den port i gavlen, hvor skolebussen havde garage.

I forbygningen boede lærerne: Harald Nielsen, Hans Jensen og frk. Jensen.

(I barnevognen ligger sandsynligvis Jens Erik Fischer!)

## September

2004

Uge	Mandag	Tirsdag	Onsdag	Torsdag	Fredag	Lørdag	Søndag
36			1	2	3	4	5
37	6	7	8	9	10	11	12
38	13	14	15	16	17	18	19
39	20	21	22	23	24	25	26
40	27	28	29	30			



## Kvindernes Kirke

Allerede fra 1901 havde Ry en afdeling af Dansk Kvindesamfund og foreningens første formand var fru Astrid Hostrup fra Ry Højskole. Jutta Bojsen-Møller, der var et fremtrædende medlem af Dansk Kvindesamfund, var Astrid Hostrups faster, og hun inspirerede sikkert Astrid Hostrup til at danne "Kvindeforeningen" i Ry.

I 1903 startede Kvindeforeningens medlemmer indsamlingen af penge til en kirke i Ry, så man ikke behøvede at gå den lange vej til Dover Kirke. I 6 år samlede kvinderne penge ind blandt byens borgere og nåede langt over det mindstebeløb på 2000 kr. som staten krævede. Grunden på Skanderborgvej blev skænket af gårdejer Anders Andersen fra "Lynghoved". Herefter bevilgede staten resten af byggesummen og d. 31. oktober 1909 indviedes Ry Kirke - også kaldet "Kvindernes Kirke".

## Oktober

## 2004

Uge	Mandag	Tirsdag	Onsdag	Torsdag	Fredag	Lørdag	Søndag
40					1	2	3
41	4	5	6	7	8	9	10
42	11	12	13	14	15	16	17
43	18	19	20	21	22	23	24
44	25	26	27	28	29	30	31



## Nørregade 7 i Låsby 1940

I 1882 blev der opført et mejeri på denne grund, men mejeriet blev nedlagt da mejeriet Korsvej blev bygget i 1893. Efter nedlæggelsen blev det gamle mejeri købt af Anton Petersen, som startede et ølbryggeri. Herfra blev ølankrene transporteret med hestevogn rundt til de forskellige kunder i området.

Da bryggeriet blev nedlagt blev der i stedet oprettet øldepot fra bryggeriet Ceres, og samtidig blev vognmandsforretningen startet. I 1940 blev forretningen overtaget af sønnen Viggo Petersen, som havde vognmandskørsel frem til sin død i 1955. Herefter overtog hans hustru og senere sønnen Frits virksomheden i 1972. I 1978 blev forretningen flyttet til Ole Rømersvej, hvorfra den stadig drives.

## November

2004

Uge	Mandag	Tirsdag	Onsdag	Torsdag	Fredag	Lørdag	Søndag
45	1	2	3	4	5	6	7
46	8	9	10	11	12	13	14
47	15	16	17	18	19	20	21
48	22	23	24	25	26	27	28
49	29	30					



## Fotograf K. N. Baunsgaard o. 1925

Fotograf K. N. Baunsgaard kom til Ry i 1894 og opførte omkring 1900 et hus på Skanderborgvej 12 med fotografisk atelier på 1. sal og med en lille købmandsbutik i stueetagen, hvor hans hustru Karoline ekspederede.

Baunsgaard var en meget flittig fotograf, der efterlod sig et utal af fotografier af huse, mennesker og begivenheder fra Ry og selvom Ry var en lille by var der et forholdsvis stort kundeunderlag pga. eleverne fra Ry Højskole og husholdningsskolen.

Han overlod i 1935 fotoforretningen til sin søn Victor, der i 1960 solgte ejendommen til Andelsbanken, der opførte en ny ejendom på grunden.

Egnsarkivet kan takke de to fotografer for en meget stor del af de billeder og glasplader, der i dag opbevares på arkivet.

## December

## 2004

Uge	Mandag	Tirsdag	Onsdag	Torsdag	Fredag	Lørdag	Søndag
49			1	2	3	4	5
50	6	7	8	9	10	11	12
51	13	14	15	16	17	18	19
52	20	21	22	23	24	25	26
53	27	28	29	30	31		

# Egnsarkivet for Ry Kommune

Gudrunsvej 1, 8680 Ry

Tlf.: 86 89 12 82. E-mail: akh@ry.dk

## Egnsarkivets åbningstider:

Mandag: 10.00 - 12.30

Tirsdag: 14.00 - 17.30

Egnsarkivet hører under Ry Bibliotek.

Daglig leder af Egnsarkivet er Ann Kirstin Heide

Egnsarkivet blev oprettet i 1969 og har en spændende samling af lokalhistoriske bøger, foreningsprotokoller, fotografier, film, kirkebogskopier, folketællingslister og arkivalier vedrørende lokale anliggender og personer. Materialerne kan benyttes i arkivet efter de samme tilgængelighedsregler som på landsarkiverne.

## Støtteforeningen for Ry Kommunes Egnsarkiv

Foreningens formål er at støtte Egnsarkivets arbejde gennem indsamling af arkivalier, udklip, billeder, film og andet materiale af interesse for det lokalhistoriske arbejde i arkivets område. Desuden er der udadvendte aktiviteter såsom ture, fordrag og udstillinger m.m. der udbreder kendskabet til den lokale historie. Støtteforeningen udgiver hvert år i samarbejde med Egnsarkivet denne kalender. Henvendelse vedr. medlemskab til Ann Kirstin Heide (tlf. 86 89 12 82) (E-mail: akh@ry.dk)

Husk at kontakte Egnsarkivet  
inden du kasserer gamle billeder, film, papirer, protokoller m.v. af lokal interesse!

Grafisk Indtryk . Tværgade 1 . 8600 Silkeborg . Tlf. 86 82 09 49 . e-mail: info@grafiskindtryk.dk  
www.grafiskindtryk.dk