

Anna Klindt Sørensen



Dansk maler og grafiker

Født den 9. august 1899 på Stensgaard, Gl. Rye

Død den 28. juli 1985 i Ry

Anna Klindt Sørensen (AKS) - Ry



Regnguden og San Cataldo 1954-56 (170x225) © Anna Klindt Sørensens Fond.

Indholdsfortegnelse

Forord.....	1
1. Introduktion til kunstneren Anna Klindt Sørensen (AKS) liv.....	2
2. Anna Klindt Sørensen som kunstner	6
3. Citater fra videoen "Anna Klindt Sørensen som vi kendte hende"	10
4. Historien om Anna Klindt Sørensen ift. Ry	13
5. Søhytten	16
6. Referencer	19
7. Udstillinger	21
8. Rejseaktiviteter	28
9. Æresmedlem af Akademiet for de skønne Kunster	30

Forord

Dette skrift giver en introduktion til kunstneren Anna Klindt Sørensen og hendes tilknytning til Ry samt referencer til videre studier af denne vigtige kunstner fra det 20. århundrede.

Version 25. maj 2025.

Note:

Anna Klindt Sørensen's værker gengives i denne publikation med tilladelse fra AKS's fond:
© Anna Klindt Sørensen's Fond.

1. Introduktion til kunstneren Anna Klindt Sørensen (AKS) liv

- En vild kvinde? Nej, en kvinde med en vilje -

Anna Klindt Sørensen blev født den 9. august 1899 på Stensgård ved Gl. Rye, som datter af en velhavende gård- og skovejefamilie. Hun viste tidligt evner for at tegne og male, og måske har den på egnen kendte kvindelige maler, Pauline Thomsen, været med til at inspirere Anna Klindt Sørensen til at søge kunstnervejen.



Anna portrætfoto 1919-20.



Stensgård 1919 (akvarel 22,5x27) © Anna Klindt Sørensen's Fond.

I foråret 1919 besluttede Anna at søge ind på Kunstakademiets malerskole for kvinder i København. Efter nogle måneders forberedelse hos Viggo Brandt blev hun optaget og kunne begynde sin akademiuddannelse i oktober 1919. Kunstakademiet blev en stor skuffelse for hende. ”Jeg gik hos gamle professor Irminger, han var ingenting, syntes jeg. Kvinderne kunne ikke vælge, hvilken professor de ville have. Det var skam kun mændene, der havde det valg.” Hun forlod malerskolen i protest efter 3 semestre og vendte hjem til Stensgård.

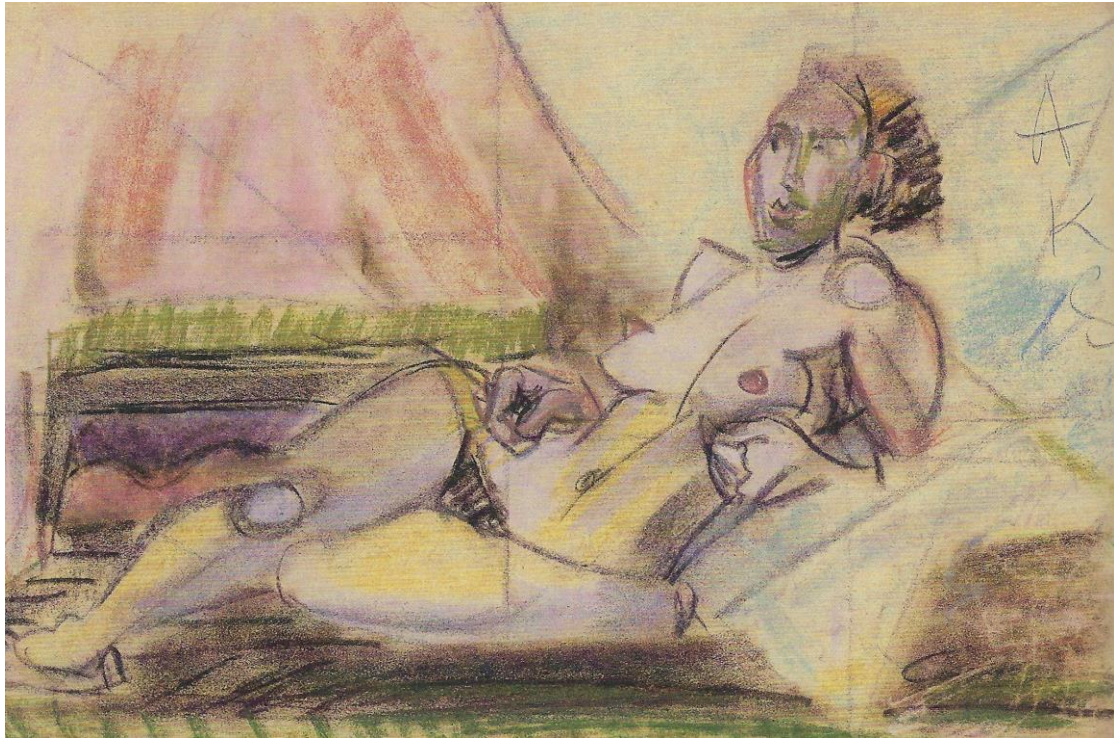


Anna som ung i Paris ca. 1923.

I 1922 rejste Anna til Paris, samme år som forældrene flyttede til villa ”Petersborg” i Ry. Hendes tid i Paris strakte sig over 16 år, fra 1922 til 1938. Paris var stedet, hvor mange yngre kunstnere søgte hen, og hvor man eksperimenterede med nye kunstudtryk. I Paris debuterede hun på en kunstudstilling i 1925. Hun modtog undervisning på forskellige malerskoler, blandt hendes lærere var Fernand Léger, Marcel Gromaire og André Lhote. Hun arbejdede i sine Paris-år metodisk på at tilegne sig en strengt konstruktiv billeddisciplin.



Opstilling med kande 1928 (85x86,5) © Anna Klindt Sørensens Fond.



Liggende model, Paris 1932 (28x41,5) © Anna Klindt Sørensens Fond.

I 1938 vendte Anna Klindt Sørensen tilbage til Danmark. I årene herefter arbejdede og boede hun bl.a. i København, på Bornholm eller i Ry – hvis hun da ikke var på en af sine mange udenlandsrejser i Europa eller så langt væk som i Afrika.

I perioder opholdt hun sig i Norge og Sverige, senere blev Middelhavslandene besøgt, og det gav alt sammen inspiration til billeder i den ekspressionistiske, spontane, vibrerende stil, der blev hendes.

Fra midten af 1950'erne havde hun atelier i moderens villa, ”Petersborg” i Ry, samtidig med hun havde en lejlighed i København.



Anna i atelierlejligheden i Kbh., sidst i 1940'erne.



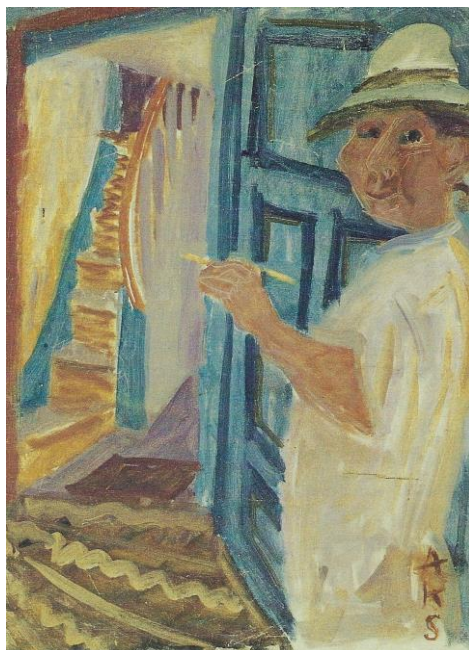
Enghavevej Ry – udsigt til genboen 1959/61 (208x228) © Anna Klindt Sørensens Fond.

Efter moderens død bosatte hun sig i 1962 i "Petersborg" og offentliggjorde allerede her planen om, at oprette et museum i Ry for kvindelige kunstnere i villa "Petersborg", der skulle rumme andres og hendes egne værker.

Anna Klindt Sørensen boede i "Petersborg" indtil hun i 1979 kom på plejehjemmet Søkilde, hvor hun døde den 28. juli 1985. Hun er begravet på kirkegården i Gl. Rye.

2. Anna Klindt Sørensen som kunstner

Anna Klindt Sørensen fik gennem sit lange liv mange påskønnelser for sin kunst – herunder Eckersberg-medajllen i 1963, Thorvaldsen-medajllen i 1976, Tagea Brandts legat, J.C. Jacobsens Mindelegat og endelig opnåede hun i 1980 at blive æresmedlem af Akademiet for de Skønne Kunster ved det Kongelige Danske Kunstakademi. Anna modtog livslang kunstnerstøtte. Man får et godt indtryk af hvem Anna Klindt Sørensen var ved at se denne portrætudsendelse fra 1976 på DR <https://www.danskkulturarv.dk/dr/ingen-dans-p%C3%A5-roser/>.



Selvportræt – 1944. (65x47) © Anna Klindt Sørensens Fond.

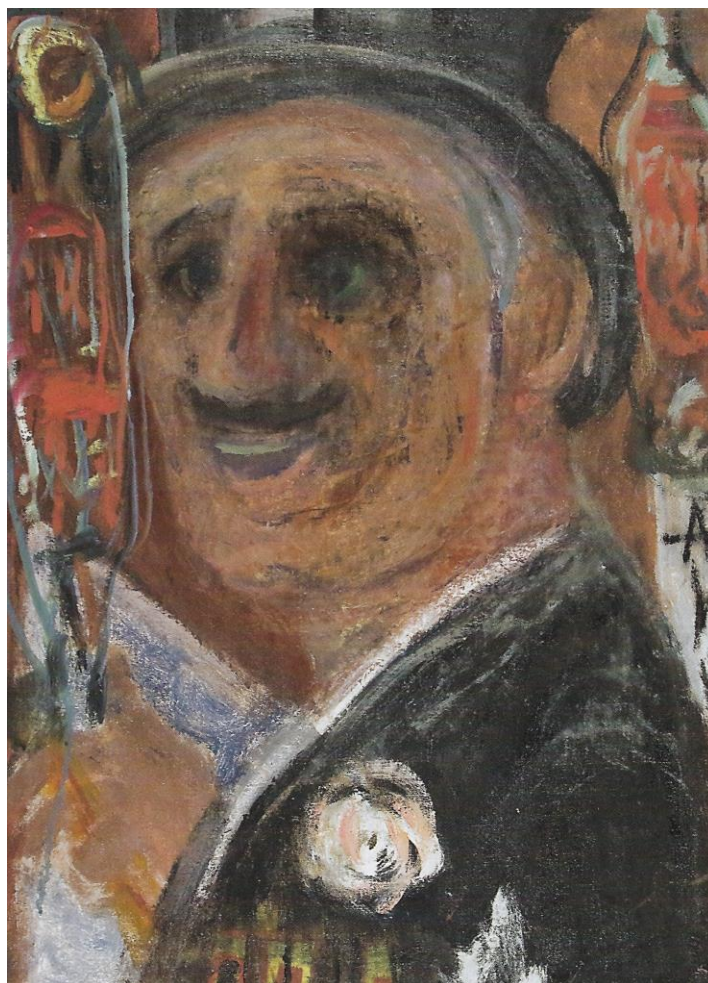
Anna Klindt Sørensen tilhørte en tid, hvor det i høj grad var forbundet med kamp for at udvikle sit talent, - hele livet igennem talte hun de kvindelige kunstneres sag.



Blondine 1950-52 (122x101) © Anna Klindt Sørensens Fond.

Anna Klindt Sørensen havde gennem årene en omfattende udstillingsvirksomhed. Fra 1925, hendes første udstilling i Salon d'Automne, Paris, til hendes sidste udstilling inden hendes død i 1985, blev det til flere hundrede, såvel gruppeudstillinger som separatudstillinger. I perioden 1928-42 deltog hun i Kunstnernes Efterårsudstilling i København og fra 1942 i Charlottenborg Efterårsudstillingen som medlem af Grafisk Kunstnersamfund.

Anna Klindt Sørensen blev valgt ind i bestyrelsen for Kvindelige Kunstneres Samfund (KKS) i 1949. Her sad hun i bestyrelsen i mange år og blev æresmedlem i 1970.

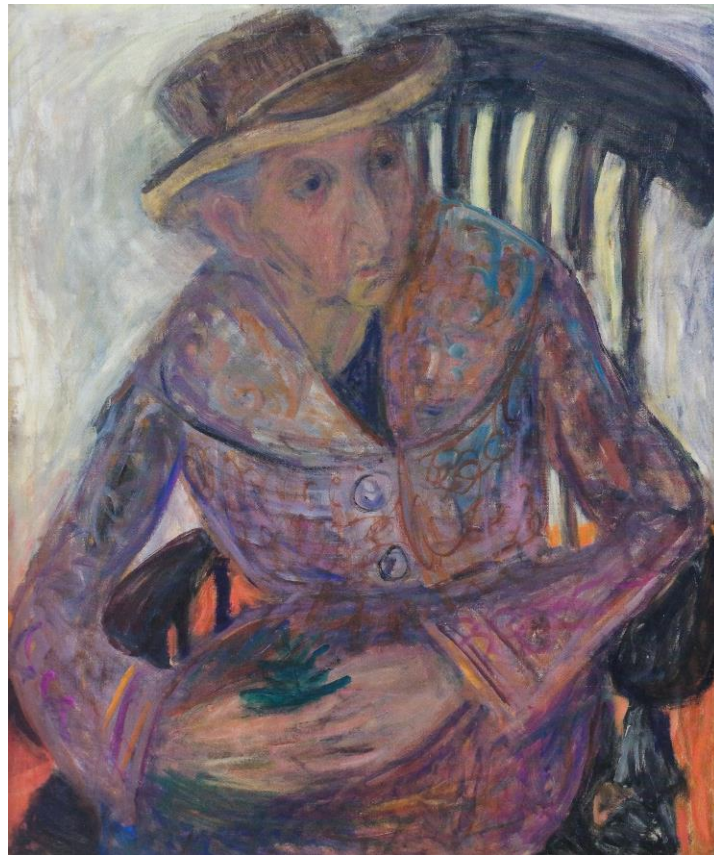


Professor Tribini 1955 (59x44) © Anna Klindt Sørensen's Fond.

I 1985 efter hendes død blev Anna Klindt Sørensen Fonden oprettet – fonden uddeler hæderslegater til kvindelige kunstnere. Siden oprettelsen i 1985 er der indtil 2019 uddelt legater til 29 kvindelige kunstnere.

I 2014 valgte lederen på Kunstbygning Rønnebæksholm ved Næstved, Dina Vester Feilberg, at fokusere på kunstnere, der er faldet lidt ud af søgelyset. Det skete bl.a. ved at vise større udstillinger med væsentlige kvindelige kunstnere. I samarbejde med Kunstcentret Silkeborg Bad og med kunsthistoriker Troels Andersen som kurator, blev der vist to store udstillinger. I 2014 på Rønnebæksholm og i 2015 på Silkeborg Bad. I den forbindelse blev Anna Klindt Sørensen i Kristeligt Dagblad karakteriseret med overskriften ” En vild kvinde? Nej, en kvinde med en vilje.”

Anna Klindt Sørensen efterlod sig en omfattende produktion af malerier, grafiske arbejder og tegninger. Anna Klindt Sørensen's store samling af egne og andres værker er forblevet samlet og er i dag fuldt overdraget til JANUS Vestjyllands Kunstmuseum under Varde Museerne, der fremover står for opbevaring, restaurering, konservering og udlån fra samlingen. AKS-fonden har bevaret ophavsretten til reproduktion af værkerne.



Portræt af mor 1959-62. Statens Museum for Kunst (100x85) © Anna Klindt Sørensens Fond.

I 2021 afholdes der på Sophienholm fra den 19. juni - 13. august, en stor retrospektiv udstilling med titlen "*Anna Klindt Sørensen - Det grænseløse blik*". Udstillingen afholdes i forbindelse med 100 års jubilæet for Kvindelige Kunstneres Samfund. Udstillingen kurateres af phd, forfatter og kulturskribent Eva Pohl i samarbejde med billedkunstner Birgitte Ejdrup Kristensen, der bl.a. har udarbejdet værket "The Kitchen" til udstillingen. Udstillingen blev gentaget fra den 20. august – 23. oktober 2022 på Janus Vestjyllands Kunstmuseum i Tistrup.

I 2022 blev der fra den 28. februar til 29. marts afholdt "*Anna Klindt Sørensens særudstilling*" på Ry bibliotek. Der vises her billeder fra en privat samler, der venligst har udlånt sin samling på ca. 79 billeder til denne særudstilling. Fra den 9.-16 august afholdtes en "*Ny særudstilling af Anna Klindt Sørensens værker*" på Ry Bibliotek. Denne gang blev der vist værker indkøbt af den gamle Ry Kommune udlånt af Skanderborg Museum og Alken Mejeri samt en del værker udlånt af private borgere. Disse to udstillinger blev arrangeret af Støtteforeningen for AKS Kunstbygning i Ry i samarbejde med Ry Kunstforening.

I 2024 blev der fra den 8. marts - 14 april som en del af KIR:24 udstillingen i det tidligere Ry Bolighus afholdt "*125 års jubilæumsudstilling for Anna Klindt Sørensen*".

Jubilæumsudstillingen viste AKS billeder fra private samlere, hvoraf de fleste ikke før har været udstillet samt billeder udlånt af Skanderborg Museum og Alken Mejeri.

KIR:24 (Kunst I Ry) udstillingen viste derudover værker af 33 professionelle kunstnere og kunsthåndværkere fra Ry og omegn.

3. Citater fra videoen ”Anna Klindt Sørensen som vi kendte hende”

I 2004 blev der udarbejdet en video med titlen ”Anna Klindt Sørensen - som vi kendte hende”. Videoen blev udgivet af den daværende Foreningen til oprettelse af AKS museum i Ry (oprettet i 1985) og produceret af Niels Hovgaard (kendt fra DR). En række mennesker fortæller her om deres møde med kunstneren. Videoen kan ses på youtube: https://youtu.be/xDJ_IB9T37k.

Her gengives nogle udvalgte citater fra videoen om Anna Klindt Sørensen.

Finn Terman Frederiksen – tidligere museumsleder på Randers Kunstbygning og forfatter til monografi om Anna Klindt Sørensen:

”Jeg har følt, at det var oplagt at skrive en bog om Anna Klindt, fordi jeg finder hende fantastisk spændende som kunstner”

”hun er bare så sprælsk og spændende, at jeg bare ikke kunne lade hende ligge, dertil kommer at der i hendes billeder er en vildskab, som samtidig er en kontrolleret vildskab”

”og så det, at hendes billeder er så fænomenalt gennemarbejdede - en blød helhed som både har kraft, vildskab og blidhed og ømhed i udtrykket”.

”Hun var jo en tidlig kvindesagskvinde – det må man sige – hun var jo en af de toneangivende – helt fremme på barrikaderne – det var hun jo hele livet igennem, hvor hun jo altid argumenterede imod mandevældet inden for kunstverdenen”.

”Jeg synes, hun er så god en maler, og jeg tror at den kvalitet, den fordybelse, det 110 % engagement, hun lægger i hvert eneste billede, at det giver dem nogle kræfter til at overleve”.

Kunstneren Sus Haugland, der som barn kom på besøg hos Anna Klindt Sørensen:

”Jeg syntes, at hun var kolossalt spændende, og hun var sig selv – det var meget fascinerende som barn at møde én, der i den grad var sig selv og ikke gav køb på noget”

”jeg kan huske, at jeg syntes billederne, de var fantastiske, farverne i dem og de store linjer og stor i slavet, som hun selv var”.

”Hun er en fantastisk god maler, og jeg kan simpelthen ikke forstå, at der ikke er plads til hende noget sted – det syntes jeg ikke er godt nok”.

Kunstneren Jon Gislason, der som ung kom hos Anna Klindt Sørensen:

”Hun er jo en fantastisk god kunstner, som fortjener et museum – hun kan sagtens bære det og vil kunne bære det fremover, altså der er ikke noget med at hendes kvalitet, den vil falme”.

”Det var meget synd, at der ikke var politisk vilje til det dengang i Ry, da man kunne købe hendes hus og lave en tilbygning til det, det kunne have været fantastisk flot - altså på sin vis kan man nå at lave det nede i haven endnu, der skal bare være politisk vilje til det”.

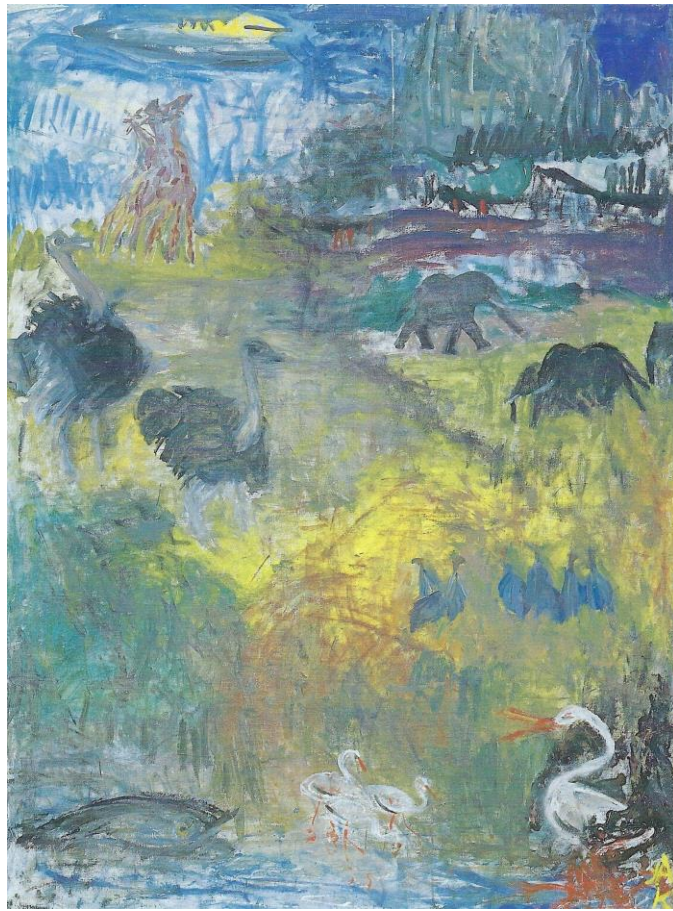


Vinter i parken 1962-63. (206x311) © Anna Klindt Sørensens Fond.

Tonni Bak Jepsen, daværende afdelingsleder på Søkilde plejehjem, hvor Anna Klindt Sørensen boede de sidste år hun levede. Fra 1986-2006 formand for foreningen til oprettelse af Anna Klindt Sørensen kunstmuseum i Ry:

”Anna kaldte altid Petersborg for mit museum, og det var konsekvent, og hun snakkede meget om de kvinder, hun ville have til at komme og gå på museet”.

”Ry ville være et oplagt og godt sted til Anna Klindt Sørensens billeder”.



Kilimanjaro 1971 (190x137) © Anna Klindt Sørensens Fond.



Kamelmarked i tempelgården 1968-69 (205x336) © Anna Klindt Sørensens Fond.

4. Historien om Anna Klindt Sørensen ift. Ry

1899

Anna Klindt Sørensen bliver født 9. august 1899 på Steensgaard i Gl. Rye

1922

Anna Klindt Sørensens forældre flytter til Villa Petersborg på Enghavevej i Ry.

Samme år flytter Anna Klindt Sørensen til Paris, hvor hun med afbrydelser opholder sig frem til 1939.

1932-34

Anna Klindt Sørensen bor i denne periode fast hos moderen i Ry.

1961

Anna Klindt Sørensens moder dør.

1962

Anna Klindt Sørensens arver villa Petersborg, hvor hun bosætter sig.

Anna Klindt Sørensen offentliggør allerede her sine planer om at oprette et museum for kvindelige kunstnere i tilknytning til Petersborg. Hun starter på sin kunstsamling af egne og andres værker. Hun bor i villaen indtil hun i 1979 flytter på plejehjem.

1963

Anna Klindt Sørensen opretter et testamente, der bestemmer, at der efter hendes død skal oprettes en fond med det formål at bevare Petersborg som museum og udstillingsbygning for kunst, subsidiært at uddele et fortjenstlegat til kvindelige kunstnere.

1976

Portrætudsendelse på DR kort tid efter at Anna Klindt Sørensen har modtaget Thorvaldsen-Medaljen. Udsendelsen viser Anna Klindt Sørensen i Villa Petersborg i Ry, hvor hun bl.a. omtaler planerne for sit museum for kvindelige kunstnere.

1979

Anna Klindt Sørensen flytter til Søkilde plejehjem ved Ry.

1982

Efter indbrud og forsøgt ildspåsættelse på det ubeboede Petersborg og efter aftale med Anna Klindt Sørensen lykkedes det at anbringe hendes samling af egne og andre kvindelige kunstners værker i depot på Silkeborg Kunstmuseum. Her opbevares samlingen frem til 2014 undtagen en periode på et par år, hvor samlingen var udlånt til Randers Kunstmuseum for udstilling og registrering.

1985

Anna Klindt Sørensen dør den 28. juli 1985 på Søkilde plejehjem.

Legatbestyrelsen for Anna Klindt Sørensens fond bliver nedsat og ideen om et kvindemuseum i Petersborg må opgives pga. manglende midler til at oprette og drive et museum.

1986

Villa Petersborg tvangssælges i juli måned til Ry Kommune.

Nogle måneder senere opretter en kreds af borgere i Ry "Foreningen til oprettelse af Anna Klindt Sørensen Museum i Ry" med først sognepræst Helge Baden Nielsen og senere daværende afdelingsleder på Søkilde Tonni Bak Jepsen som formand.

1987

Ry kommune udskiller haven foran villa Petersborg til offentlig bypark under navnet ”Anna Klindt Sørensen Have” og sikrer dermed borgerne adgang til Gudenåen. Villa Petersborg sættes til salg i udbud.

1988

I februar beslutter byrådet i Ry med en stemmes flertal at sælge Petersborg for kr. 675.000 til en privat køber, der vil indrette to ejerlejligheder i villaen. Museumsforeningens bud, der blev nedstemt, lød på kr. 501.000.

Samme år afholdes udstillingen ”Anna Klindt Sørensen – Billeder fra Petersborg” på hhv. Vejle Kunstmuseum, Kastrupgårdsamlingen og Randers Kunstmuseum. Der udgives et katalog ifm. udstillingen.

1996

AKS fonden finansierer udgivelsen af Finn Terman Frederiksen's bog om Anna Klindt Sørensen.

1999-2001

Skovvillaen på Kunstcenteret Silkeborg Bad er her frem til 2001 stillet til rådighed for en permanent udstilling af Anna Klindt Sørensen's værker og de første legatmodtageres værker.

2004

Niels Hovgaard producerer videoen ”*Anna Klindt Sørensen – som vi kendte hende*” for Foreningen til oprettelse af Anna Klindt Sørensen Museum i Ry.

2009

Totalinstallationen ”*Anna Klindts 9 haver*” på Kunstcenteret Silkeborg Bad udarbejdet af kunstneren Birgitte Ejdrup Kristensen. Værket er præmieret af Statens Kunstfond. Der er udgivet en bog om udstillingen.

2014

Museum Jorn opsiges den vederlagsfrie aftale om opbevaring af AKS-samlingen på Museum Jorn.

Fonden arrangerer en stor retrospektiv udstilling af værkerne på Rønnebæksholm og på Kunstcenteret Silkeborg Bad i foråret 2015. Til udstillingerne udgives bogen ”Anna Klindt Sørensen 1899-1985” med støtte fra AKS fonden og Ny Carlsbergfondet.

2015

Efter forgæves at have søgt efter en forsvarlig opbevaringsmulighed for samlingen i Skanderborg og Ry og på andre danske kunstmuseer blev samlingen efter udstillingen deponeret hos JANUS Vestjyllands Kunstmuseum i Tistrup, der stillede sig til rådighed for vedlagsfri opbevaring af samlingen. Det lykkedes således bl.a. ved en ihærdig indsats fra Anna Klindt Sørensen's fonds bestyrelse at bevare AKS-samlingen samlet.

2016

JANUS Vestjyllands kunstmuseum afholder en retrospektiv udstilling af Anna Klindt Sørensen's malerier, tegninger og grafik.

2017

På Hrymfaxe forlaget i Tistrup udkommer en fuldstændig fortegnelse af Anna Klindt Sørensen's grafiske værker udarbejdet af Dorte Kirkeby Andersen. Bogen er støttet af AKS fonden og Ny Carlsbergfondet.

2019

Oprettelse af initiativgruppe til opførelse af en Anna Klindt Sørensen Kunstbygning i Ry. Ry-arkitekten Hans Lyngsgård udarbejder skitseforslaget "Aborren" til en Anna Klindt Sørensen Kunstbygning beliggende i Anna Klindt Sørensens Have i Ry.

Anna Klindt Sørensens Fond får tilladelse fra Civilstyrelsen til at udskille samlingen fra fonden og på nærmere aftalte vilkår at overdrage den til Tistrupfonden ved JANUS Vestjyllands Kunstmuseum i Tistrup. AKS-fonden har bevaret ophavsretten til reproduktion af værkerne. AKS-fonden vil herefter koncentrere sine begrænsede midler til fortsat uddeling af hæderslegater til kvindelige kunstnere.

2020

JANUS Vestjyllands Kunstmuseum fusionerer med Varde Museerne, der samtidig overtager ansvaret for Anna Klindt Sørensens samling. Varde Museerne er et statsanerkendt museum, der fremover vil stå for opbevaring, restaurering, konservering og udlån af værkerne.

2021

I september oprettes der på borgermøde i Ry "Støtteforeningen for Anna Klindt Sørensen Kunstbygning i Ry". Støtteforeningen vil arbejde på at få realiseret Hans Lyngsgårds skitseforslag til en kunstbygning.

2022

Støtteforeningen afholder i samarbejde med Ry Kunstforening to Anna Klindt Sørensen udstillinger på Ry Bibliotek. I dialog med Skanderborg Kommune viser det sig, at forslaget til opførelse af en kunstbygning i AKS's have ikke kan realiseres, da man ikke vil dispensere ift. overholdelse af søbeskyttelseslinjen.

2023

Støtteforeningen arbejder på at finde alternative placeringer til en kunstbygning i Ry og på at få genopført Anna Klindt Sørensens Søhytte i AKS's Have. Her støder man også på modstand fra kommunen ift. søbeskyttelseslinjen.

Der blev parallelt arbejdet på at opstille et driftsbudget for en kunstbygning baseret på information fra sammenlignelige kunstbygninger i Danmark. Resultatet af dette arbejde var, at der årligt skulle skaffes omkring 7-800.000 kr til at drifte en kunstbygning. Skanderborg Kommune havde samtidig klart tilkendegivet, at de ikke havde budget til at støtte driften af en sådan kunstaktivitet i Ry.

2024

Der afholdes i marts og april "125 års jubilæumsudstilling for Anna Klindt Sørensen" som en del af KIR24 udstillingen i det tidligere Ry Bolighus.

Støtteforeningen for Anna Klindt Sørensen Kunstbygning i Ry opløses i maj 2024, da bestyrelsen erkendte, at der ikke er tilstrækkelig opbakning omkring Anna Klindt Sørensen til at være en bærende del af en kunstbygning i Ry samtidig med vanskeligheden ved at skulle skaffe midler til den årlige drift af en kunstbygning.

5. Søhytten

Når Anna Klindt Sørensen var på besøg i Ry boede og malede hun meget af tiden i Søhytten, der var anlagt ude i Ry Møllesø i bunden af Anna Klindt Sørensens Have. Det gjorde hun i perioder fra hun var ca. 20 år i 1919 og indtil 1961, hvor hun overtog Villa Petersborg efter modernens død.



Søhytten ved Ry Møllesø.

Citat fra AKS-videoen ”Ingen Dans på Roser” (se referencer):

”Du boede i den lille hytte – ja jeg boede dernede godt låset og søm i døren og helt igennem alt muligt at forsvare mig med osv. osv. Jeg har malet billeder ud ad vinduerne. Der har jeg malet de fleste af alle mine billeder, hele mit liv”.



Her ses Anna Klindt Sørensen på broen fra Søhytten.

Anna Klindt Sørensen malede "Balkon på Søen" i 1941, der viser søhytten med udsigt til Ry Møllesø og Ry Mølle.



Balkon på søen, 1941. © Anna Klindt Sørensens Fond.



Søhytte akvarel. © Anna Klindt Sørensens Fond.



Maleri fra Søhytten. © Anna Klindt Sørensen's Fond.

6. Referencer

Legater og hædersbevisninger

- Hjelmstjerne-Rosencroneske Stiftelses Legat 1941-42,
- J.C. Jacobsens Mindelegat 1954,
- Tagea Brandts Rejselegat 1963,
- Eckersberg Medaillen 1963,
- Æresmedlem af Kvindelige Kunstneres Samfund 1970,
- Thorvaldsen-Medaljen 1976.
- [Æresmedlem af Akademiet for de skønne Kunster](#), Det Kongelige Danske Kunstakademi 1980.

Video/DVD

- *Ingen dans på roser – Besøg hos malerinden Anna Klindt Sørensen*, som fornyelig blev hædret med Thorvaldsen-Medaljen. Produceret af Danmarks Radio af Ole Braunstein, sendt på DR 23. maj 1976.
Tilgængelig på: <https://www.danskkulturarv.dk/dr/ingen-dans-p%C3%A5-roser/> (tilgået 25.05.2025). Portrætudsendelsen viser den 76 årige Anna Klindt, der bl.a. beretter om sine planer for et museum i Villa Petersborg i Ry.
- *Anna Klindt Sørensen - som vi kendte hende*. Udgivet af foreningen til oprettelse af AKS museum i Ry. Produktion Niels Hovgaard, 2004. En række mennesker fortæller om mødet med kunstneren.
Tilgængelig på youtube: https://youtu.be/xDJ_IB9T37k (tilgået 25.05.2025).
- *Fernisering i Janus Bygningen af Anna Klindt Sørensen (1899-1985)*, den 23.01.2016.
Tilgængelig på: <https://youtu.be/GfwaXQlfjZA> (tilgået 25.05.2025). En fin introduktion til Anna Klindt Sørensen og hendes værker.
- *Anna Klindt Sørensen Særudstilling* på Ry Bibliotek, 28.02.2022-29.03.2022. Videooptagelse fra udstillingen af Niels Højgaard Jensens private Anna Klindt Sørensen samling <https://youtu.be/I0s91GQZKIM> (tilgået 25.05.2025).
- *Ny Anna Klindt Sørensen Særudstilling* på Ry Bibliotek, 9.-16. august 2022. Videooptagelse fra udstillingen af AKS værker fra Skanderborg Museum, Alken Mejeri samt værker fra private udlånere <https://youtu.be/qWdxiUcd3Yc> (tilgået 25.05.2025).

Fotos

Ry lokalarkiv har på arkiv.dk registreret en del meget fine fotos fra Anna Klindt Sørensens liv. Disse kan tilgås her (tilgået 25.05.2025):

<https://arkiv.dk/soeg?searchstring=anna+klindt+s%C3%B8rensen&valgtearkiverids=402&billeder=true>

Dokumentation af KIR24 udstillingen. KIR24 og AKS Støtteforeningen har med hjælp fra Ry fotografen Per Bille, fået dokumenteret KIR24 udstillingen i Bolighuset i Ry – se eller gen-se dele af udstillingen via de meget fine foto fra udstillingen her:

<https://www.ry-foto.dk/p64761783>

Publikationer

- *Anna Klindt Sørensen: billeder fra Petersborg*, af Nils Ohrt, Finn Terman Frederiksen og Pierre Lübecker. Katalog udgivet i 1988 ifm. udstilling på Vejle Kunstmuseum, Katrupgårdsamlingen og Randers Kunstmuseum. Om kunstmaleren Anna Klindt Sørensen (1899-1985) kunstneriske udvikling, Paris-årene fra 1922-1939 og om hendes egen samling i villaen "Petersborg" af malerier, tegninger, akvareller og raderinger
- *Anna Klindt Sørensen* af Finn Terman Frederiksen, udgivet i 1996 på Randers Kunstmuseums forlag. Om Anna Klindt Sørensen (1899-1985) og hendes malerkunst.
- *Tre stærke. Olivia Holm-Møller, Ebba Carstensen, Anna Klindt Sørensen* af Lene Burkard, Folke Kjems og Anne Højer Petersen, udgivet i 2002. Udstillingskatalog.
- *En plads i solen: Kvindelige danske kunstnere født mellem 1850 og 1930* af Eva Pohl, (AKS s.160-162) udgivet i 2007 på forlaget North.
- *Anna Klindts 9 Haver* af Birgitte Ejdrup Kristensen, udgivet i 2009. Et kunstnerisk portræt af maleren Anna Klindt Sørensen (1899-1985). <https://www.ejdrupkristensen.dk/vaerker/anna-klindts-9-haver> (tilgået 25.05.2025)
- *Anna Klindt Sørensen 1899-1985*, af Troels Andersen, Dorte Kirkeby Andersen og Dorte Aggerholm, udgivet 2014 af Anna Klindt Sørensens Fond, Rønnebæksholm og Kunstcentret Silkeborg Bad. Om den danske maler Anna Klindt Sørensen (1899-1985) og hendes kunstneriske karriere. Udstillingskatalog med gengivelse af værker.
- *100 Års Øjeblikke – Kvindelige Kunstneres Samfund*. Jubilæumskatalog udgivet af KKS på forlaget Saxo i 2014. (AKS s125-128). AKS sad i bestyrelsen for KKS 1949-1979.
- *Anna Klindt Sørensen, Det grafiske værk* af Dorte Kirkeby Andersen, udgivet i 2017 på forlaget Hrymfaxe. Fortegnelse over Anna Klindt Sørensens litografier og raderinger.
- *Anna Klindt Sørensen - Det grænseløse blik - med kunstnerisk bidrag af Birgitte Ejdrup Kristensen*. Udstillingskatalog udgivet i 2021 af Sophienholm Kunsthall med tekster af Eva Pohl, Birgitte Ejdrup Kristensen og Barbara Læssøe Stephensen.
- *Gennembrud - kvinder i dansk kunst fra 1600-tallet til i dag* af Eva Pohl, udgivet i 2021 af Strandberg Publishing. Bogen giver på side 186-194 en beskrivelse af Anna Klindt Sørensen (1899-1985) med undertitlen: Modelbilleder, landskaber og et grænseløst blik.

7. Udstillinger

- Oversigt over Anna Klindt Sørensens separatudstillinger - også udstillinger afholdt efter hendes død.
- Oversigt over gruppeudstillinger hvor Anna Klindt Sørensens har været repræsenteret.

Separatudstillinger 1930-2022

1930 (dec.)	Johansen og Jæger, Kinagaarden, Vesterbrogade, København
1932 (7-22 jan.)	Exposition de Peinture, Boulevard Montparnasse 83, Paris
1933 (nov.)	Bo, Amagertorv, København
1936 (2-18 okt.)	Privatudstilling, Park Alle 11, Aarhus
1937 (10-22 maj)	Anna Klindt Sørensens Malerier, Kunsthallen, Købmagergade, København
1940 (3-17 feb.)	Malerier og Pasteller, Fischer og Krarup, Bredgade 67, København
1942 (30 apr-15 maj)	Kvindernes Bygning, Niels Hemmingsens Gade 10, København
1949 (jan.)	Retrospektiv Udstilling, Illums Bolighus, København
1956 (6-19 okt.)	Erling Haghfelt, Bredgade 67-69, København
1961 (28 okt-9 nov.)	Anna Klindt Sørensens Malerier – Retrospektiv udstilling. Arr. Af Gentofte Kunstforening, Gentofte Rådhus, Gentofte.
1963 (1-26 juni)	Maleri og grafik – Kunstudstillingen Roldhøj, Rebild.
1968 (sep.)	Retrospektiv udstilling, Arr. Københavns Kommunes Kulturfond og Malende Kunstneres Sammenslutning, Nikolajkirken, København
1969 (15-24 nov.)	Aalborg Kunstgalleri, Aalborg
1970 (28 nov-13 dec.)	Arr. Kunstforeningen for Haderslev og omegn. Haderslev Amts Museum, Haderslev
1973 (sept.)	Hillerød Bibliotek, Hillerød
1976 (9 okt-28 nov.)	Retrospektiv Udstilling. Arr. Lyngby-Taarbæk Kommune, Sophienholm, Kgs. Lyngby
1978 (sep.)	Museet for Holbæk og Omegn, Holbæk

1978 (4-29 okt.)	Retrospektiv Udstilling. Arr. Aarhus Kunstforening af 1847. Aarhus Kunstbygning, Aarhus
1986 (1 juni-31 aug.)	Mindeudstilling. Hotel Himmelbjerget, Ry
1987 (13-14 juni)	Ry Kunstforening, Ry
1988 (5 mar-4 apr.)	Billeder fra Petersborg. Vejle Kunstmuseum, Vejle
1988 (7 maj-12 juni)	Billeder fra Petersborg. Kastrupgårdsamlingen, Kastrup
1988 (23 juni-7 aug.)	Billeder fra Petersborg. Randers Kunstmuseum, Randers
1991 (26-27 okt)	Ry Kunstforening, Ry
1999-2001	Skovvillaen, Silkeborg Bad, Silkeborg
2006 (7 okt-3 nov.)	AKS - Pressalit. Arr. Foreningen til oprettelse af Anna Klindt Sørensen museum i Ry og Pressalit Group. Pressalit, Ry.
2014 (3 sep-14 dec.)	Anna Klindt Sørensen 1899-1985. Rønnebæksholm, Næstved
2015 (3 jan-19 apr.)	Anna Klindt Sørensen 1899-1985. KunstCentret Silkeborg Bad, Silkeborg
2016 (23 jan-10 mar.)	Anna Klindt Sørensen. JANUS, Vestjyllands Kunstmuseum, Tistrup
2016 (28 feb-3 apr.)	Anna Klindt Sørensen – udstilling af værker fra privat samling. Arr. Skovbo Kunstforening, Borup Kulturhus, Borup
2021 (20 juni-13 aug.)	Anna Klindt Sørensen, Det grænseløse blik. Sophienholm Kunsthø, Kgs. Lyngby.
2022 (28 feb-26 mar.)	Anna Klindt Sørensen, Særudstilling af 79 værker fra en privat samling. Ry Bibliotek. Arr. Støtteforeningen for AKS Kunstbygning i Ry og Ry Kunstforening.
2022 (9 aug-16 aug.)	Anna Klindt Sørensen, Ny særudstilling på Ry Bibliotek af værker fra Skanderborg Kommune, Alken Mejeri samt private samlere. Arr. Støtteforeningen for AKS Kunstbygning i Ry og Ry Kunstforening.
2022 (20 aug-23 okt)	Anna Klindt Sørensen, Det grænseløse blik. Janus Bygningen i Tistrup – Varde Museerne.

Gruppeudstillinger 1925-2024

1925	Salon d'Automme. Tuilerierne, Paris
1928-30	Kunstnernes Efterårsudstilling. Den Frie Udstillingsbygning, København
1933	Samtidens Kunst. Arr. Fredrik Dam og Esbjerg Kunstforening. Ovenlyssalen, biblioteket, Esbjerg
1933	Gallerie Bernheim, Paris
1934 (marts)	Anna Klindt Sørensen og C. Trock Madsen Kunsthallen Odense, Odense.
1935-37	Kunstnernes Efterårsudstilling. Den Frie Udstillingsbygning, København
1937 (1-13 sep.)	Kunstnernes Efterårsudstilling. Den Frie Udstillingsbygning, København
1940-42	Forårsudstillingen, Charlottenborg, København
1941-42	Kunstnernes Efterårsudstilling. Den Frie Udstillingsbygning, København
1941 (juni-juli)	Alnordisk Maleri- og Skulpturudstilling. Arr. Nordisk Kunst Aarhus
1941 (sep.)	Arr. Nordisk Kunst Gøteborg
1942 (25 nov-9 dec.)	Maleri og Håndarbejdsudstilling. Magrethe Clausen og Anna Klindt Sørensen. Arr. Dagny Jensen, Kulsvierstuen, Slotsgade, København
1942-86	Decembristerne. Den Frie Udstillingsbygning, København
1943-44	Efterårsudstillingen, Charlottenborg. Arr. Grafisk Kunstnersamfund, København
1944 (16-23 jan.)	Åbningsudstilling. Arr. Kunstforeningen for Herning og Omegn, Herning
1944 (2-14 mar.)	Anna Klindt Sørensen, Margrethe Clausen og Ejnar Larsen. Arnbaks Kunsthandel, Bredgade 24, København
1944 (31 aug-10 sep.)	Udstilling af blomstermalerier. Arr. Det Kongelige Haveselskab, København
1946 (2. okt -)	Arr Tuborg Funktionærers Kunstforening. Mødesalen, København
1946	Aksel Jørgensens Elever, Grafik. København
1946	Nordisk Kunststævne. Arr. Nordisk Kunst, Fredericia

1946 (jan.)	Olivia Holm Møller, Jens Nielsen, Holger J. Jensen og Anna Klindt Sørensen. Liljevalchs Konsthall, Stockholm
1946 (14-31 mar.)	Ung dansk Kunst 1946, Georg Kleis Kunsthandel, Vesterbro, København
1946 (6 apr-5 maj)	Den Officielle danske Kunstudstilling. Arr. Kunsternes Hus og Oslo Kunstforening, Oslo
1946 (16-25 april)	Yngre dansk Kunst. Arr. Frederiksborg Kunstforening, Hillerød
1946 (8 juni-8 juli)	Nordisk Konstforbunds Utstilling – Grafik. Nationalgalleriet, Oslo
1946-50	Efterårsudstillingen, Charlottenborg, København
1947 (apr.)	Dansk Grafik. Arr. Grafisk Kunstnersamfund, Malmø Museum, Malmø
1947 (19 apr-18 maj)	Nordisk Konst – Grafik. Arr. Nordiska Konstförbundet. Nationalmuseet. Stockholm
1947 (10-18 maj)	Fællesudstilling. Arr. Yngre danske Kunstnersammenslutningers Union, Fredericia
1947-48	Ung dansk Konst. Vandringsutställing. Arr. Rigksförbundet för Bildande Konst og Sammenslutningen af jyske Kunstforeninger og Yngre danske Kunstnersammenslutningens Union
1948	Nordisk Konst – Grafik. Arr. Grafisk Union, Stockholm
1948 (8-17 maj)	Syv Malerinder. Arr. Aalborg Kunstforening af 1851. Aalborg Kunstmuseum, Aalborg
1948 (okt.)	Nordiske Konstnärinner. Arr. Foreningen Svenska Konstnärinner. Liljevalchs Konsthall, Stockholm
1948 (nov.)	Dansk Konst. Bølleblomsten, Kammeraterne og Decembristerne. Konsthallen Gøteborg.
1949 (3 maj -)	Den nye forårsudstilling. Illums Bolighus, Amagertorv 10, København
1950 (25 mar-23 apr.)	Nordisk Konst. Arr. Nordiska Konstförbundets 5. Årsutställing. Konsthallen, Helsingfors
1950 (24-27 nov.)	Arr. Tuborg Funktionærernes Kunstforening. København
1952 (16-24 feb.)	Dansk grafik fra Willumsen til i dag. Arr. Fyns stifts Kunstforening og Grafisk Kunstnersamfund. Fyns Stiftsmuseum, Odense
1953 (aug.)	Åbningsudstilling. Thurø Museum for Kunst, Thurø
1953 (30 juli-9 aug.)	41. Købestævne. Fredericia

1952-56	Efterårsudstillingen, Charlottenborg. Arr. Grafisk Kunstnersamfund, København
1955 (apr-maj)	Arte Nordica Contemporanea. Palazzo delle Esposizioni, Rom
1956 (Påske)	Påskeudstilling. Arr. Kunstforeningen Limfjorden. Struer Centralbibliotek, Struer
1956 (nov.)	Arr. Tuborg Kunstforening. Mødesalen Tuborg. København
1957 (27 april-)	Danske Maleres Tegninger. Arr. Valby Kunstforening. Carl Allers Etablissement, Vigerslev Alle, Valby
1957	Sommerudstillingen, Charlottenborg, København
1957 (12-22 okt.)	Aarhus – Åbenrå – Udstillingen. Rådhushallen, Aarhus
1957 (26 okt-3 nov.)	Aarhus – Aabenraa – Udstillingen. Sønderjyllandshallen, Åbenrå
1957 (5-15 okt.)	Efterår 1957. Arr. Kunstforeningen Limfjorden. Lemvig Museum, Lemvig
1957 (12 okt-17 nov.)	Nordisk Konst – 1947-57. Arr. Göteborg Konstmuseum och Konsthallen, Göteborg
1957 (23.nov-31 juli)	Syv Kvindelige Kunstnere. Galleri Birkdam. København
1958 (8 feb-2 mar.)	Exposition présentée par le Club International Féminin. Arr. Kvindelige Kunstners Samfund (KKS). Musée de l'art Moderne.
1958 (27 juli-31 aug.)	Grafik og Skulptur. Frederiksberg runddel. Frederiksberg.
1959 (25 jan-8 feb.)	Dansk Nutidskunst 2. Lunds Konsthall. Lund
1959 (maj)	Kvindelige Kunstners Udstilling. Arr. Kvindelige Kunstners Samfund (KKS), Humlum gl. Skole. Struer
1959 (xx-4 dec.)	Carlsberg Funktionærers Kunstforening. Carlsberg Museet. København
1960 (aug-sep.)	Grafisk Udstilling. Winkel og Magnussen Kunsthandel, København
1961 (1-23 april)	Kvindelige Kunstners Udstilling. Arr. Kvindelige Kunstners Samfund og Åbo Kunstforening. Kunstmuseet i Åbo. Åbo, Finland.
1961 (22 apr-14 maj)	Med Dannebrog i Topp. Liljevalchs Konsthall. Stockholm
1961	Jane Muus og Anna Klindt Sørensen, Vejle Kunstmuseum, Vejle
1961 (23 aug-10 sep.)	Dansk Nutidskunst 1961. Frihedshallen, Sønderborg

1962	Efterårsudstillingen, Charlottenborg, København
1963 (22 maj-9 juni)	Dansk Grafik i dag. Arr. Kunstforeningen, København
1964	Å-Udstillingen; Aarhus, Aabenraa og Aalborg
1965	Dansk Malerkunst, Odense
1965	Nulevende danske malere. Å-Udstillingen. Aarhus, Aabenraa, Aalborg, Kolding, Odense og København
1967-68	2 Vandreudstilling. Arr. Sammenslutningen af danske Kunstforeninger. Statens Museum for Kunst, København
1968 (25-31 mar.)	Maleri og Skulptur. Arr. Tuborg Kunstforening i anledning af deres 25 års jubilæum. Gentofte Rådhus. Gentofte
1968 (mar-apr.)	Kunst 68. Grafik, Maleri og Skulptur. Arr. Aalborg Kommunale Kunstforening, Aalborg Seminarium.
1968	Kvinder i Nordisk Kunst
1969 (mar-apr.)	Kunst 69. Grafik, Maleri og Skulptur. Arr. Aalborg Kommunale Kunstforening, Aalborg Seminarium.
1969 (29 okt-16 nov.)	Auroragruppen. Helms Skole. Korsør
1970 (7-22 feb.)	Kvindelig dansk Malerkunst gennem 40 år. Auroragruppen. Arr. Esbjerg Kunstforening. Esbjerg Kunstpavillon.
1970 (5-13 sep.)	Surreelt Miljø. Aarhus Festuge 1970. Arr. Kunstforeningen af 1847. Aarhus Kunstbygning
1970 (nov.)	Auroragruppen. Arr. Randers Kunstforening, Randers Kunstmuseum
1971 (24 jan-21 feb.)	Kvindelig dansk Malerkunst gennem 40 år. Auroragruppen. Arr. Gladsaxe Kunstforening. Gladsaxe Teaterfoyer.
1971 (4-13 okt.)	Asta Niensens Festudstilling. Auroragruppen. Brøndbyernes Rådhus, Brøndby
1973 (8-23 sep.)	Papir fra Jylland. Aarhus festuge 1973. Arr. Kunstforeningen af 1847. Aarhus Kunstbygning.
1973	Muskelsvindfondens Kunstudstilling og auktion.
1975 (28 aug-14 sep.)	Anna Klindt Sørensen og Alix Haxthausen. Tranegården, Gentofte
1975 (4-12 okt.)	Å-udstillingen Sønderjyllandshallen, Åbenrå
1975 (25 okt-9 nov.)	Å-udstillingen Aarhus Kunstbygning

1975 (15-30 nov.)	Å-udstillingen Nordjyllands Kunstmuseum, Aalborg
1976 (16 jan-1 feb.)	Grafisk skoles arkiv. Charlottenborg. Kunstakademiets Festsal, København
1976 (17 jan-15 feb.)	Kvindelige Kunstneres 60 års Jubilæums Udstilling. Arr. Kvindelige Kunstneres Samfund, Nikolajkirken, København
1976 (14 feb-7 mar.)	Grafik gennem 150 år. Nordjyllands Kunstmuseum, Aalborg
1977 (apr.)	Arr. Kunstforeningen April 1977, Gl. Strand, København
1977 (april)	10 Kvinder Udstiller. Odense Rådhus
1977 (10-25 sep.)	Anna Klindt Sørensen og Alix Haxthausen. Arr. Vestjysk Kunstforening, Tistrup
1980 (13 juni-10 aug.)	Nordiska Kvinnor. Malmö Konsthall, Malmø
1981 (17-14 okt.)	Efterårsudstilling. Arr. Kunstforeningen Limfjorden. Aulaen Østre Skole, Struer
1986 (19-27 apr.)	Forårsudstilling 1986. Arr. Vestfyns Kunstforening, Assens
1988 (13.08-12.11)	12 Malerinder. Arr. Rolfsvej 10 + Auroragruppen. Kvindemuseet, Aarhus
2024 (8 marts-14 april)	Anna Klindt Sørensen 125 års jubilæumsudstilling i Bolighuset Ry – som en del af KIR:24 udstillingen. Arr. KIR:24 gruppen med deltagelse af Støtteforeningen for AKS Kunstbygning i Ry.

8. Rejseaktiviteter

Oversigt over Anna Klindt Sørensens omfattende rejseaktiviteter

Årstal	Destination	Uddybning	
1922 - 38	PARIS	Fra dec. 1922	til 1938
1925	San Cataldo	Julen 1925	
1926	Montpellier	februar 1926	
1926	Italien		
1926	København	nov. 1926	
1930	København	dec. 1930	
1932	Tyskland - Dresden, Karlsbad		
1935	København	sept. 1935	
1935	Bornholm	sept. okt. 1935	
ca. 1936	London		
1936	København	nov. 1936	
1936	Aarhus		
1938	Cagnes sur mer	april, maj 1938	
1939	København	aug. 1939	
-	Gudhjem	sept. - nov.1939	
1940	København	nov. 1940	bosætter sig i Kbh.
1943	Rågeleje	april 1943	
1944	Rågeleje	april 1944	
-	Malmø	april 1944(?)	
1946	Göteborg	juni	
-	Norge, Oslo, Telemarken, Holmsbu	juni-juli-aug.	
1947	Rågeleje	april	
1948	Göteborg, Vesterås	april	
-	Göteborg, Lund	nov., dec.	
1949	Norge, Lysebu	juli	
-	Oslo, Voss, Bergen	august	
-	Stryn, Lillehammer	august	
-	Malden, Göteborg	sept.	
1950	Paris	marts	
-	Göteborg, Stockholm, Narvik	maj	
-	Ålesund	maj	
..	Odda, Lysebu	juni	
-	København	dec.	
1951	Hornbæk	sept.	
1952	Malmö	januar	
	Saxnäs	marts	
-	Inderøy	april	
-	Norge - Rörås, Lysebu	april, maj	
-	Lund	sept.	
-	Stockholm	nov.	
-	Lysebu	nov., dec.	

1953	Oslo, Lysebu	marts	
-	Sverige, bl.a. Lund	juni	
-	Bornholm, Sandvig	juni	
1954	Vågamo	febr., marts	
-	Italien - Lugano	juli	
-	Napoli	aug.	
-	San Cataldo	aug.	
-	Rom, Firenze, Venezia	sept.	
1955	Milano, Torino, Genova	jan., febr.	
-	Nice	febr.	
-	Paris	marts	
-	København	marts	
-	Amsterdam	okt.	
-	Spanien - Toledo, Granada	nov.	
-	Malaga, Granada, Sierra Nevada	dec.	
1956	Alicante	jan.	
-	Oslo	april	
1957	København	dec.	
1960	Egypten	febr.	
-	Moi Rana	pinsen	
-	København, Malmö	juli	
1962	Ry		bosætter sig i Ry
1963	JORDOMREJSE, bl.a. til Japan		
1971	Kenya (og safariland?)	dec.	
1972	Spanien		
-	Madeira		

9. Æresmedlem af Akademiet for de skønne Kunster

AKADEMIET FOR DE SKØNNE KUNSTER

OPTAGER HERVED

maleren Anna Klindt Sørensen

SOM ÆRESMEDLEM

Charlottenborg, den 31. marts 1980

Arne Karlsen

Akademiets præsident



AKADEMIET FOR DE SKØNNE KUNSTER
PRÆSIDENTEN

Maleren Anna Klindt Sørensen
Jacob Erlandsensgade 4
2100 København Ø

Charlottenborg, den 12. marts 1980

Akademiet for de skønne Kunster har med følgende motivering ud-
nævnt Dem til æresmedlem af Akademiet for de skønne Kunster:

"Anna Klindt Sørensen, født 1899, fik som mange andre af hendes
generation sin egentlige skoling og kunstneriske inspiration i
Frankrig.

Man skelner i hendes kunst tydelige impulser fra såvel fauvismen
som kubismen. Men som den sande kunstner, hun er, har hun med
sine store koloristiske evner og uhøjtidelige, men dybt person-
lige kompositionsteknik formået af skabe et meget selvstændigt
billedsprog.

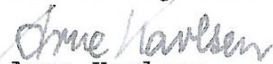
Dette har man kunnet overbevise sig om på hendes årlige ophæng-
ning på Decembristerne, hvor hun har været medlem siden 1942.

Anna Klindt Sørensen har med sin flydende penselskrift givet liv
til såvel hverdagsagtige motiver herhjemme fra som til de mere eks-
otiske fra hendes talrige udenlandsrejser, og hendes værker bærer
præg af et dybt menneskeligt livssyn.

Hun er blevet tildelt såvel Eckersberg Medaillen som Thorvaldsen
Medaillen. "

Udnævnelsen vil ske ved Akademiets Stiftelsesfest mandag den 31.
marts 1980, og offentliggørelse vil finde sted samme dag, hvorfor
meddelelsen indtil da bedes betragtet som fortrolig.

Med venlig hilsen



Arne Karlsen
præsident for Akademiet for de skønne Kunster