



Anna Klindt Sørensen - historien om en AKS Kunstbygning i Ry



Enghavevej Ry – udsigt til genboen 1959/61 (208x228) © Anna Klindt Sørensens Fond.

Indholdsfortegnelse

Forord.....	1
1. Idégrundlag for Anna Klindt Sørensen Kunstbygning i Ry.....	2
2. Historien om Anna Klindt Sørensen og Ry	2
3. 10 gode grunde til at opføre en AKS Kunstbygning i Ry.....	6
4. AKS Kunstbygning i Ry	7
5. Søhytten	12
6. Historik omkring AKS Kunstbygning 2019-2024.....	14

Forord

Dette skrift afspejler historien om en vision for oprettelse af en Anna Klindt Sørensen Kunstbygning i Ry i perioden fra 2019-2024. Dette er andet forsøg på at gøre dette – det første forsøg varede fra 1986-2006. For en introduktion til kunstneren Anna Klindt Sørensen henvises til dokumentet: Anna Klindt Sørensen (AKS) - Ry.

Version 25. maj 2025.

Note: Anna Klindt Sørensens værker gengives i denne publikation med tilladelse fra AKS's fond:
© Anna Klindt Sørensens Fond.

1. Idégrundlag for Anna Klindt Sørensen Kunstbygning i Ry

Kunstbygningen vil formidle:

- en introduktion til Kunstneren Anna Klindt Sørensens liv
- en årligt skiftende udstilling af hendes værker
- to årlige udstillinger fortrinsvis af kvindelige kunstnere

En kunstbygning opført i Anna Klindt Sørensens Have vil således komme tæt på at realisere Anna Klindt Sørensens livsdrøm om at få et museum for kvindelige kunstnere i Villa Petersborg i Ry.

2. Historien om Anna Klindt Sørensen og Ry

1899

Anna Klindt Sørensen bliver født 9. august 1899 på Steensgaard i Gl. Rye

1922

Anna Klindt Sørensens forældre flytter til Villa Petersborg på Enghavevej i Ry.

Samme år flytter Anna Klindt Sørensen til Paris, hvor hun med afbrydelser opholder sig frem til 1939.

1932-34

Anna Klindt Sørensen bor i denne periode fast hos moderen i Ry.

1961

Anna Klindt Sørensens moder dør.

1962

Anna Klindt Sørensens arver villa Petersborg, hvor hun bosætter sig.

Anna Klindt Sørensen offentliggør allerede her sine planer om at oprette et museum for kvindelige kunstnere i tilknytning til Petersborg. Hun starter på sin kunstsamling af egne og andres værker. Hun bor i villaen indtil hun i 1979 flytter på plejehjem.

1963

Anna Klindt Sørensen opretter et testamente, der bestemmer, at der efter hendes død skal oprettes en fond med det formål at bevare Petersborg som museum og udstillingsbygning for kunst, subsidiært at uddele et fortjenstlegat til kvindelige kunstnere.

1976

Portrætudsendelse på DR kort tid efter at Anna Klindt Sørensen har modtaget Thorvaldsen-Medaljen. Udsendelsen viser Anna Klindt Sørensen i Villa Petersborg i Ry, hvor hun bl.a. omtaler planerne for sit museum for kvindelige kunstnere.

1979

Anna Klindt Sørensen flytter til Søkilde plejehjem ved Ry.

1982

Efter indbrud og forsøgt ildspåsættelse på det ubeboede Petersborg og efter aftale med Anna Klindt Sørensen lykkedes det at anbringe hendes samling af egne og andre kvindelige kunstners værker i depot på Silkeborg Kunstmuseum. Her opbevares samlingen frem til 2014 undtagen en periode på et par år, hvor samlingen var udlånt til Randers Kunstmuseum for udstilling og registrering.

1985

Anna Klindt Sørensen dør den 28. juli 1985 på Søkilde.

Legatbestyrelsen for Anna Klindt Sørensens fond bliver nedsat og ideen om et kvindemuseum i Petersborg må opgives pga. manglende midler til at oprette og drive et museum.

1986

Villa Petersborg tvangssælges i juli måned til Ry Kommune.

Nogle måneder senere opretter en kreds af borgere i Ry "Foreningen til oprettelse af Anna Klindt Sørensen Museum i Ry" med først sognepræst Helge Baden Nielsen og senere daværende afdelingsleder på Søkilde Tonni Bak Jepsen som formand.

1987

Ry kommune udskiller haven foran villa Petersborg til offentlig bypark under navnet "Anna Klindt Sørensens Have" og sikrer dermed borgerne adgang til Gudenåen. Villa Petersborg sættes til salg i udbud.

1988

I februar beslutter byrådet i Ry med en stemmes flertal at sælge Petersborg for kr. 675.000 til en privat køber, der vil indrette to ejerlejligheder i villaen. Museumsforeningens bud, der blev nedstemt, lød på kr. 501.000.

Samme år afholdes udstillingen "Anna Klindt Sørensen – Billeder fra Petersborg" på hhv. Vejle Kunstmuseum, Kastrupgårdsamlingen og Randers Kunstmuseum. Der udgives et katalog ifm. udstillingen.

1996

AKS fonden finansierer udgivelsen af Finn Terman Frederiksens bog om Anna Klindt Sørensen.

1999-2001

Skovvillaen på Kunstcenteret Silkeborg Bad er her frem til 2001 stillet til rådighed for en permanent udstilling af Anna Klindt Sørensens værker og de første legatmodtageres værker.

2004

Niels Hovgaard producerer videoen "*Anna Klindt Sørensen – som vi kendte hende*" for Foreningen til oprettelse af Anna Klindt Sørensen Museum i Ry.

2009

Totalinstallationen "*Anna Klindts 9 haver*" på Kunstcenteret Silkeborg Bad udarbejdet af kunstneren Birgitte Ejdrup Kristensen. Værket er præmieret af Statens Kunstfond. Der er udgivet en bog om udstillingen.

2014

Museum Jorn opsiges den vederlagsfrie aftale om opbevaring af AKS-samlingen på Museum Jorn.

Fonden arrangerer en stor retrospektiv udstilling af værkerne på Rønnebæksholm og på Kunstcenteret Silkeborg Bad i foråret 2015. Til udstillingerne udgives bogen "Anna Klindt Sørensen 1899-1985" med støtte fra AKS fonden og Ny Carlsbergfondet.



Vinter i parken 1962-63. (206x311) © Anna Klindt Sørensens Fond.

2015

Efter forgæves at have søgt efter en forsvarlig opbevaringsmulighed for samlingen i Skanderborg og Ry og på andre danske kunstmuseer blev samlingen efter udstillingen deponeret hos JANUS Vestjyllands Kunstmuseum i Tistrup, der stillede sig til rådighed for vedlagsfri opbevaring af samlingen. Det lykkedes således bl.a. ved en ihærdig indsats fra Anna Klindt Sørensens fonds bestyrelse at bevare AKS-samlingen samlet.

2016

JANUS Vestjyllands kunstmuseum afholder en retrospektiv udstilling af Anna Klindt Sørensens malerier, tegninger og grafik.

2017

På Hrymfaxe forlaget i Tistrup udkommer en fuldstændig fortegnelse af Anna Klindt Sørensens grafiske værker udarbejdet af Dorte Kirkeby Andersen. Bogen er støttet af AKS fonden og Ny Carlsbergfondet.

2019

Oprettelse af initiativgruppe til opførelse af en Anna Klindt Sørensen Kunstbygning i Ry. Ry-arkitekten Hans Lyngsgård udarbejder skitseforslaget "Aborren" til en Anna Klindt Sørensen Kunstbygning beliggende i Anna Klindt Sørensens Have i Ry.

Anna Klindt Sørensens Fond får tilladelse fra Civilstyrelsen til at udskille samlingen fra fonden og på nærmere aftalte vilkår at overdrage den til Tistrupfonden ved JANUS Vestjyllands Kunstmuseum i Tistrup. AKS-fonden har bevaret ophavsretten til reproduktion af værkerne. AKS-fonden vil herefter koncentrere sine begrænsede midler til fortsat uddeling af hæderslegater til kvindelige kunstnere.

2020

JANUS Vestjyllands Kunstmuseum fusionerer med Varde Museerne, der samtidig overtager ansvaret for Anna Klindt Sørensens samling. Varde Museerne er et statsanerkendt museum, der fremover vil stå for opbevaring, restaurering, konservering og udlån af værkerne.

2021

I september oprettes der på borgermøde i Ry "Støtteforeningen for Anna Klindt Sørensen Kunstbygning i Ry". Støtteforeningen vil arbejde på at få realiseret Hans Lyngsgårds skitseforslag til en kunstbygning.

2022

Støtteforeningen afholder i samarbejde med Ry Kunstforening to Anna Klindt Sørensen udstillinger på Ry Bibliotek. I dialog med Skanderborg Kommune viser det sig, at forslaget til opførelse af en kunstbygning i AKS's have ikke kan realiseres, da man ikke vil dispensere ift. overholdelse af søbeskyttelseslinjen.

2023

Støtteforeningen arbejder på at finde alternative placeringer til en kunstbygning i Ry og på at få genopført Anna Klindt Sørensens Søhytte i AKS's Have. Her støder man også på modstand fra kommunen ift. søbeskyttelseslinjen.

Der blev parallelt arbejdet på at opstille et driftsbudget for en kunstbygning baseret på information fra sammenlignelige kunstbygninger i Danmark. Resultatet af dette arbejde var, at der årligt skulle skaffes omkring 7-800.000 kr til at drifte en kunstbygning. Skanderborg Kommune havde samtidig klart tilkendegivet, at de ikke havde budget til at støtte driften af en sådan kunstaktivitet i Ry.

2024

Der afholdes i marts og april "125 års jubilæumsudstilling for Anna Klindt Sørensen" som en del af KIR24 udstillingen i det tidligere Ry Bolighus.

Støtteforeningen for Anna Klindt Sørensen Kunstbygning i Ry opløses i maj 2024, da bestyrelsen erkendte, at der ikke er tilstrækkelig opbakning omkring Anna Klindt Sørensen til at være en bærende del af en kunstbygning i Ry samtidig med vanskeligheden ved at skulle skaffe midler til den årlige drift af en kunstbygning.

3. 10 gode grunde til at opføre en AKS Kunstbygning i Ry

1. Anna Klindt Sørensen er født og opvokset i Gl. Rye og boede og malede i Ry i Villa Petersborg fra 1962 og indtil hun i 1979 kom på plejehjemmet Søkilde, hvor hun boede til sin død i 1985.
2. AKS er en betydelig kvindelig kunstner fra det 20. århundrede, der fortjener en langt større opmærksomhed.
3. AKS har efterladt en omfattende produktion af malerier, grafiske arbejder, tegninger og skitsebøger.
4. AKS har malet flere motiver fra Ry-området.
5. AKS arvede i 1962 Villa Petersborg, hvorefter hun arbejdede for at oprette et museum for kvindelige kunstnere i villaen i Ry.
6. AKS testamenterede sin store samling af egne og andre kvindelige kunstners værker til et museum for kvindelige kunstnere, der skulle bygges i haven ved Petersborg.
7. Efter AKS ønske blev der efter hendes død oprettet en fond for kvindelige kunstnere. Da museet ikke kunne realiseres i 1986, blev villaen solgt og hele formuen overgik til fonden, der pt. har uddelt legater til 29 kvindelige kunstnere.
8. AKS's malerier, grafik og tegninger er forblevet samlet og er i dag fuldt overdraget til JANUS Vestjyllands Kunstmuseum under Varde Museerne, der fremover står for opbevaring, restaurering, konservering og udlån fra samlingen.
9. En Kunstbygning vil helt naturligt høre hjemme i Ry, hvor den kan opfylde Anna Klindt Sørensen livsdrøm om en kunstbygning for kvindelige kunstnere og hvor hun derved kan få den hæder som hun fortjener
10. En Kunstbygning med skiftende udstillinger af både AKS's værker og nulevende kvindelige kunstnere kunne for Ry blive en meget original og charmerende turistattraktion.

4. AKS Kunstbygning i Ry

De seneste visioner for et kunst- og kulturhus i Ry

Vi ønsker at skabe et moderne mødested og derved samle Ry og Skanderborg Kommunes indbyggere på tværs af generationer om kunstneriske oplevelser. Det ønsker vi for at øge og styrke fællesskabet gennem kunstoplevelser.

Vi mener, at der mangler et sted i Ry og Skanderborg Kommune, hvor vi kan mødes, opleve og udøve kunst. Der mangler et sted, hvor specielt børn og unge kan opleve og blive inspireret af kunst og selv udfolde sig kunstnerisk med mental sundhed som omdrejningspunkt.

Vi vil med Kunstbygningen også promovere historien om Rys talentfulde kvindelige kunstner Anna Klindt Sørensen (1899-1985). Vi ønsker, at nogle af hendes værker skal udstilles i bygningen sammen med fortællingen om manglende anerkendelse, om ikke at passe ind, kønsdiskrimination mv. Fortællingen om AKS skal bindes sammen med og tale ind i nutiden gennem en præsentation af nutidig mangfoldig kunst med fokus på lokal identitet og fællesskab.

Vi finder at Bolighuset i Ry er et rigtig godt bud på en adresse til en kommende kunstbygning, det ligger centralt i byen og kun et stenkast fra Anna Klindt Sørensens Have.



Stemmingsbillede fra KIR:24 aftenåbning i GalleRy



KIR:24 Ferniseringskø – 8. marts 2024.

Historik – første skitseforslag til en AKS Kunstbygning i Ry

Arkitekt Hans Lyngsgård (MAA) udarbejdede i 2019 følgende skitseforslag, kaldet ”Aborren”, for en Anna Klindt Sørensen Kunstbygning i Ry, der er tegnet til at skulle opføres i Anna Klindt Sørensens Have. Haven ejes af Skanderborg Kommune og blev udskilt til bypark fra Villa Petersborg i 1988, da villa Petersborg (den gule bygning nedenfor) blev solgt til private.



Aborren indplaceret i AKS's have.

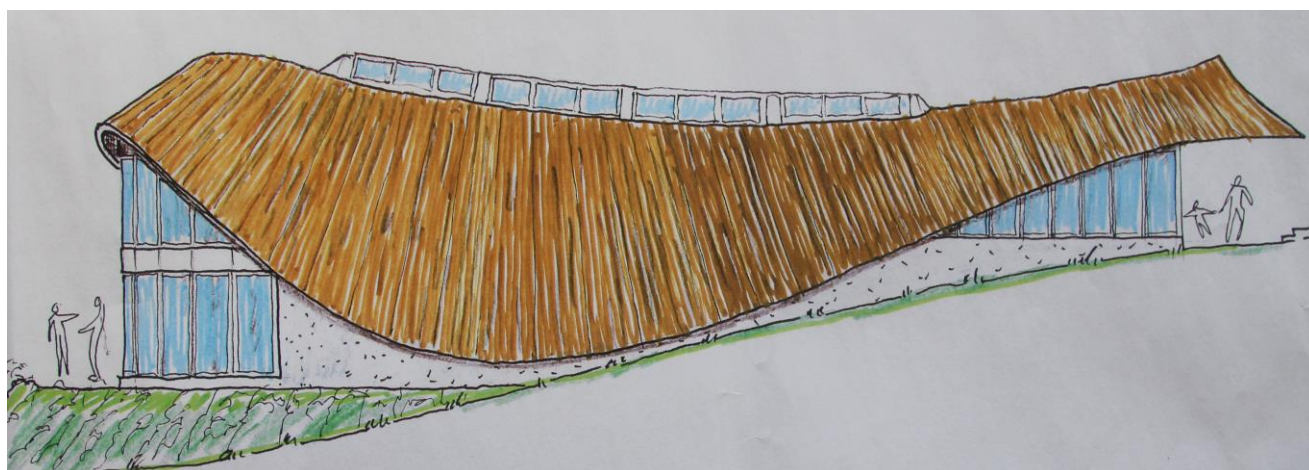
Det har senere vist sig at dette skitseforslag ikke kan realiseres, da hele Anna Klindt Sørensens Have ligger inden for søbeskyttelseslinien, hvor der ikke må bygges. Støttefor-
eningens bestyrelse arbejdede derefter med at finde andre egnede placeringer til opførelse
eller etablering af en Kunstbygning i Ry.



Situationsplan

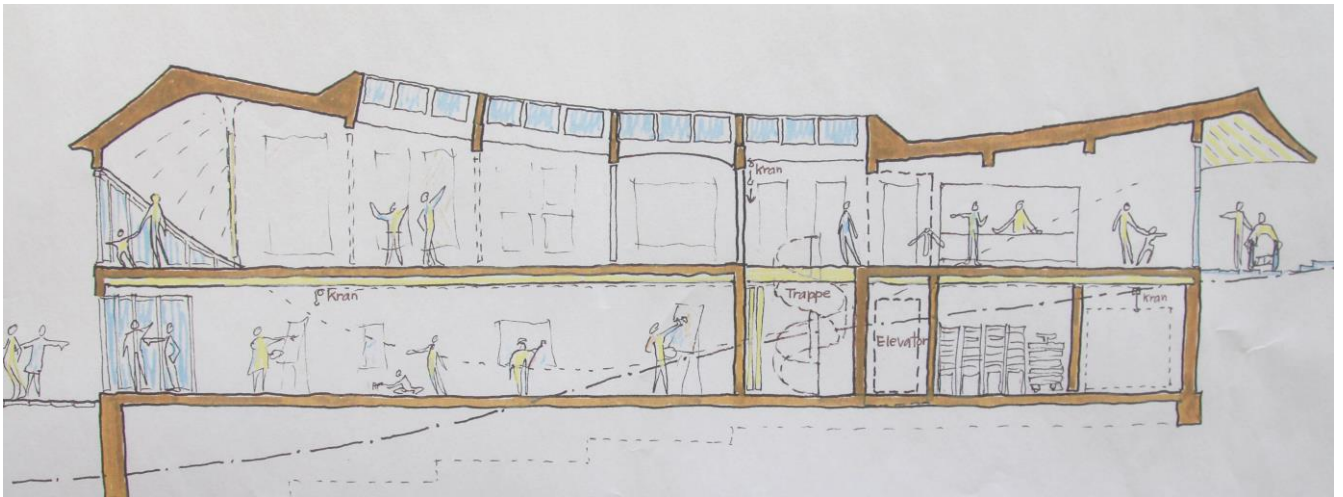
Som det ses af situationsplanen, er kunstbygningen tænkt placeret i den øverste del af haven, så der er let adgang fra Enghavevej og der samtidig bibeholdes mest muligt af byparken Anna Klindt Sørensens Have.

Opførelse af kunstbygningen kunne samtidig give en forbedret adgang til Møllesøen, idet der vil være udgang fra den nederste etage ud til haven.

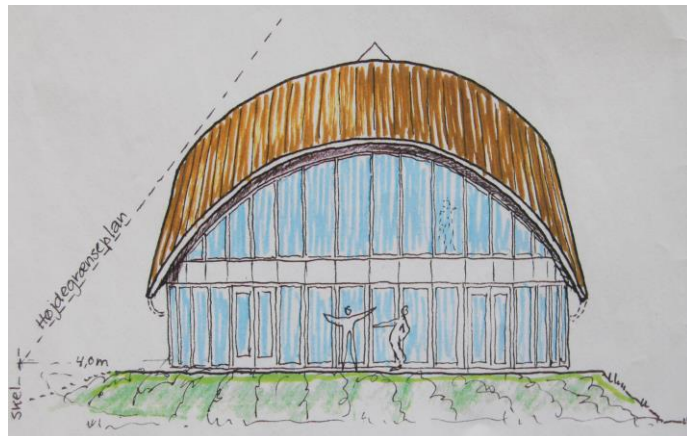


Kunstbygningen set fra siden - på den stærkt skrånende grund.

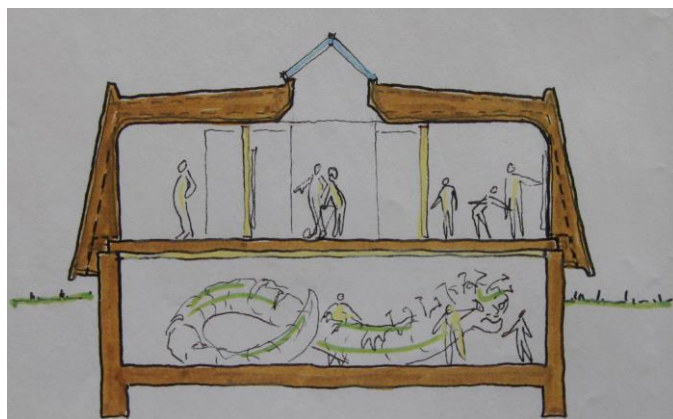
Aborrens elegante skulpturelle form vil passe fint ind på den skrånende grund, hvor bygningen fremtræder som en et-etagers bygning tæt på nabobygninger. Yderbeklædningen udføres med tagspån i naturkløvet robinie, lærk, akacie, eller eg. Tillige vil de skrå træfacader have et organisk udtryk, og med tiden falde i ét med træer og buske.



Kunstbygningen er på ca. 500 m² fordelt på to etager. I begge etager er der planlagt udsigtsrum foran de store glaspartier mod vest med en smuk udsigt til sø og skov. De besøgende vil her have samme udsigt som Anna Klindt Sørensen har udtrykt i et af sine hovedværker ”Vinter i Parken” malet i 1962-63.



Set fra søsiden.



Tværsnitstegning.

5. Søhytten

Når Anna Klindt Sørensen var på besøg i Ry boede og malede hun meget af tiden i Søhytten, der var anlagt ude i Ry Møllesø i bunden af Anna Klindt Sørensens Have. Det gjorde hun i perioder fra hun var ca. 20 år i 1919 og indtil 1961, hvor hun overtog Villa Petersborg efter moderens død.



Søhytten ved Ry Møllesø.

Citat fra AKS-videoen ”Ingen Dans på Roser”:

”Du boede i den lille hytte – ja jeg boede dernede godt låset og søm i døren og helt igennem alt muligt at forsvare mig med osv. osv. Jeg har malet billeder ud ad vinduerne. Der har jeg malet de fleste af alle mine billeder, hele mit liv”.



Her ses Anna Klindt Sørensen på broen fra Søhytten.

I visionen for AKS kunstbygningsprojektet vil støtteforeningen arbejde på at få genopført AKS’s Søhytte som en del af projektet. Fra haven er der en smuk udsigt til Ry Møllesø.

Et besøg i AKS Kunstbygningen kan dermed suppleres med en tur i Anna Klindt Sørensens Have og med et kig ind i Søhytten give en god oplevelse og fornemmelse af Anna Klindt Sørensens liv og omgivelser.

Anna Klindt Sørensen malede ”Balkon på Søen” i 1941, der viser søhytten med udsigt til Ry Møllesø og Ry Mølle.



Balkon på søen, 1941. © Anna Klindt Sørensens Fond.



Søhytte akvarel. © Anna Klindt Sørensens Fond.



Maleri fra Søhytten. © Anna Klindt Sørensens Fond.

6. Historik omkring AKS Kunstbygning 2019-2024

2019:

Oprettelse af initiativgruppe til opførelse af en Anna Klindt Sørensen Kunstbygning i Ry. Ry-arkitekten Hans Lyngsgård udarbejder skitseforslaget "Aborren" til en Anna Klindt Sørensen Kunstbygning beliggende i Anna Klindt Sørensens Have i Ry.

Maj 2021:

På sporet af Ry – en podcastserie – nr. 4 Kunst i Ry – her er der et indlæg om Anna Klindt Sørensen med interview af Sus Haugland og Tonni Bak Jepsen, der begge har kendt Anna Klindt Sørensen. På sporet af Ry – en podcastserie – Ry City (<https://www.ry.dk/ry150aar/podcast/>)

2. og 7. juli 2021:



Artikel om Projektet i Midtjyllands Avis 2-07-2021 **“Ry-borgere vil opføre Klindt-kunstbygning”**. Artikel i Ugebladet Skanderborg 7-07-2021 **“Testamentet blev glemt, men nu skal kvindelig Ry-kunstners livsdrøm realiseres”**. Artikel i Ry Ugeavis 7-07-2021 **“Ry-borgere vil opføre Kunstbygning”**.

20. juni – 13. august 2021:

Udstillingen “Anna Klindt Sørensen – Det grænseløse blik”, Sophienholm Kunsthall. Læs mere om udstillingen her: [Anna Klindt Sørensen — SOPHIENHOLM](#).

15. September 2021:

Artikel i Ugebladet Skanderborg: **“Hæder og ære til afdød kunstner i Ry”**.

21. September 2021:

Borgermøde på ”Udsigten” ved Kvickly om kunstbygningsprojekt. Efter borgermødet blev der denne aften afholdt **stiftende generalforsamling i ”Støtteforeningen for Anna Klindt Sørensen Kunstbygning i Ry”**. Støtteforeningen vil arbejde på at få realiseret Hans Lyngsgårds skitseforslag til en kunstbygning.

12. Oktober 2021 kl. 19:

Premiere i Café Anna i Ry Biblioteks læsesal. Månedens gæst er Anne Birgitte Haahr, datter af Bjarne Haahr, hvis melodi bruges til ”Sangen om Anna” med tekst af Grete Obel.

9. November 2021 kl. 19:

Møde i Café Anna i Ry Biblioteks læsesal. Månedens gæst er Johannes Grønager, der fortæller om sin relation til Anna Klindt Sørensen, da hun i en periode boede i hans barndomshjem i Ry.

8. Februar 2022 kl. 19:

Møde i Café Anna i Ry Biblioteks læsesal. Månedens gæst er maleren Jon Gislason, der fortæller om sin relation til Anna Klindt Sørensen, som han har kendt fra sin ungdom og til hendes død i 1985.

26. Februar 2022, kl. 11.00-13.00:

Fernisering: Anna Klindt Sørensen særudstillingen på Ry Bibliotek

Ferniseringen blev indledt af den private samler **Niels Højgaard Jensen**, der velvilligt har udlånt sin Anna Klindt Sørensen samling til Ry. Ferniseringen blev overværet af ca. 90 deltagere.

28. Februar – 29. marts 2022:

Anna Klindt Sørensen særudstilling på Ry Bibliotek. Der vises billeder fra en privat samler, der venligst har udlånt sin samling på ca. 79 billeder til denne særudstilling. Udstillingen arrangeres af Støtteforeningen for AKS Kunstbygning i Ry i samarbejde med Ry Kunstforening. **Udstillingsplakaten** og **AKS-støtteforenings-plakaten** kan købes under udstillingen. Udstillingen er sponsoreret af Ry Borgerforening og Ry Rotary.

23. marts 2022:

Artikel om Anna Klindt Sørensen i Ry Ugeavis: *“Ry’s berømte malerinde skal frem af gemmerne”*.

30. marts 2022:

Anna Klindt Sørensen særudstillingen på Ry Bibliotek er nu slut. Udstillingen havde i alt **523 besøgende** og der blev blandt gæsterne udvist stor interesse for Anna Klindt Sørensens billeder samt opbakning til ideen om, at etablere en Anna Klindt Sørensen Kunstbygning i Ry. Se **videoptagelse** fra udstillingen af Niels Højgaard Jensens private Anna Klindt Sørensen samling <https://youtu.be/I0s91GOZKIM> (tilgået 25.05.2025).

22. juni 2022:

AKS Støtteforeningen har nu fået et logo – designet af Kirsten Planck Larsen



9. august 2022, kl. 15.30-17.00:

Fernisering (15.30) og foredrag (16.15) med fejring af Anna Klindt Sørensen 123 års fødselsdag med ny udstilling på Ry Bibliotek.

Støtteforeningen for Anna Klindt Sørensen Kunstbygning i Ry og Ry Kunstforening samarbejder om at markere dagen med en ny udstilling af hendes værker. Der vises Anna Klindt Sørensen værker indkøbt af den gamle Ry Kommune suppleret med værker udlånt af private borgere. Efter ferniseringen afholder **Thit Sanddal Bærenholdt kl. 16.15-17.00 foredrag om Anna Klindt Sørensen** i bibliotekets Læsesal.

9.-16. august 2022:

Ny særudstilling af Anna Klindt Sørensen billeder på Ry Bibliotek.

Der vises Anna Klindt Sørensen værker indkøbt af den gamle Ry Kommune udlånt af Skanderborg Museum og Alken Mejeri samt en del værker udlånt af private borgere. Udstillingen kan ses i foredragssalen i den betjente åbningstid. Se udstillingsfolderen [her](#).

17. august 2022:

Se **videoptagelse** fra den afholdte særudstillingen på Ry Bibliotek af Anna Klindt Sørensen billeder <https://youtu.be/qWdxiUcd3Yc>. Udstillingen havde i alt **208 besøgende**.

17. august 2022:

Artikel i Ry Ugeavis om fødselsdagsfesten den 9. august samt **artikel** fra Ugebladet Skanderborg.

20. august – 23. oktober 2022:

Anna Klindt Sørensen og Birgitte Ejdrup Kristensen udstilling på Janus Vestjyllands Kunstmuseum i Tistrup. Udstillingen fra Sophienholm fra sommeren 2021 gentages her i en udvidet udgave.

26. august 2022 – Ry by Night:

Croquis Tegnings workshop inspireret af Anna Klindt Sørensen med Jon Gislason som underviser. Mød Ry Kunstforening og Støtteforeningen for Anna Klindt Sørensen Kunstbygning i Ry ved passagen til biblioteket ved Ry by Night. Se også arrangementet **Broderi og bobler**.

27. december 2023:

Artikel i Ry Ugeavis: ***Drømmer om Kultur i Bolighuset.***

28. februar 2024:

Artikel i Ry Ugeavis: ***Anna Klindt Sørensen flytter ind i Bolighuset.***

6. marts 2024:

Artikel i Uge-Bladet Skanderborg: **Artikel om KIR:24 udstillingen i Bolighuset 9. marts – 14. april.**

8. marts 2024, kl. 15.00-17.00:

Fernisering på udstillingen KIR:24 – Kunst i Ry fra den 9. marts – 14. april 2024.

38 professionelle kunstnere og kunsthåndværkere udstiller i **Bolighuset RY** sammen med Anna Klindt Sørensen's 125 års jubilæumsudstilling. Læs mere om udstillingen på www.KunstIRy.dk.

KIR:24 udstilling 9. marts-14 april 2024

14. marts 2024, kl. 19.00-19.25:

Rundvisning i Anna Klindt Sørensen 125 års jubilæumsudstilling i Ry Bolighus – en del af KIR:24.

20. marts 2024:

Artikel i Uge-Bladet Skanderborg: *Folk stod i kø for at komme ind til kunsten.*

Over 600 gæster besøgte KIR:24, da udstillingen åbnede i det nedlukkede Bolighuset Ry.

10. april 2024, kl. 19.00-19.40:

Rundvisning i Bolighuset (GalleRY) i Anna Klindt Sørensens 125 års jubilæumsudstilling ved kunsthistoriker Thit Sanddal Bærenholdt og Sus Haugland. Fri entre.

15. april 2024:

KIR:24 udstillingen (<http://kunstiry.dk/>) er nu slut. Der kom i alt **2.816 besøgende**, hvoraf **479** var gæster udenfor Ry. Udstillingen har fået mange fine tilbagemeldinger fra de besøgende og mange tilkendegivelser om ønsket om et varigt udstillingssted. **Anna Klindt Sørensens 125 års jubilæumsudstilling** viste malerier fra private samlere, der ikke før har været udstillet. Bestyrelsen i støtteforeningen takker alle udstillerne for udlån af deres værker og tak til de mange besøgende, de frivillige, lokale sponsorer og fonde, der har støttet udstillingen og alle de lokale kunstnere, der har udstillet. En stor tak til Bolighuset ejere der velvilligt har stillet Bolighuset til rådighed for KIR:24.

Maj 2024:

Dokumentation af KIR24 udstillingen. KIR24 og AKS Støtteforeningen har med hjælp fra Ry fotografen Per Bille, fået dokumenteret KIR24 udstillingen i Bolighuset i Ry – se eller gen-se dele af udstillingen via de meget fine foto fra udstillingen her: <https://www.ry-foto.dk/p64761783>

28. maj 2024:

Afholdelse af ekstraordinær generalforsamling i Støtteforeningen for AKS Kunstbygning i Ry, hvor støtteforeningen opløses.

29. juni 2024:

AKS-støtteforeningen er nu nedlagt. Der er bestilt en mindekrans til den 9. august til Anna Klindt Sørensen gravsted på Gl. Rye Kirkegård, hvorefter restkapitalen overføres til Ry Kunstforening til fortsat fremme af kendskabet til Anna Klindt Sørensen. Foreningens tilbageværende plakater overdrages også til Ry Kunstforening.

9. august 2024, kl 12.30 og/eller kl. 15.00:

Anna Klindt Sørensens 125 års fødselsdagsarrangement.

Ry Kunstforening har udsendt program for ovenstående arrangement. Der startes med en gåtur fra Ry Bibliotek kl. 12.30 til Anna Klindt Sørensens fødegård – Stensgård. Kl. 15.00 er der fødselsdagsarrangement på Ry Bibliotek med sang og fortælling om AKS, kaffe og kagekone. I dagens anledning synges ”Sangen om Anna” forfattet af Grete Obel. Sanger- og korlederparret Alberte Roesdahl og Alexander Damsgaard synger sangen. Man kan også aflægge et besøg i løbet af dagen på Gl. Rye kirkegård, hvor der om morgenen bliver lagt en mindekrans på Anna Klindt Sørensen familiegravsted fra den nu nedlagte AKS-Støtteforening.

20. august 2024:

Fin fejring af Anna Klindt – artikel om 125 års fødselsdagsfejringen af Anna Klindt Sørensen fra Ry Ugeavis.

Sangen om Anna – version 9. august 2024 i anledning af 125 års fødselsdagen.

Sangen om Anna

Tekst: Grete Obel
Melodi: Bjarne Haahr

1. Mange kendte mig som Anna
der var både frisk og rar,
andre så den stærke kvinde,
der - til kvindekamp var klar.

2. Sidst i 1800-tallet
fødtes jeg i gode kår.
Maleriet straks mig kaldte
her på vores smukke gård.

3. Så kom jeg til hovedstaden,
blev til undervisning sendt,
men med kvinders ret til valg her,
der var det slet ikke nemt.

4. Alle fyre kunne vælge
lærer efter egen smag,
men med pigerne, der var det
jo en ganske anden sag.

5. Det gik altså bare ikke,
og det fik de skam at se,
male i Paris jeg valgte,
der hvor store ting ku' ske.

6. Jeg blev meget inspireret
der af maleren Léger
og af mange, mange flere,
vældigt skub, jeg nu kan se.

7. Da min kære far, han døde,
og min mor sad her i Ry,
blev det her, jeg gerne maled',
skönt i Himmelbjergets ly.

8. Guldmedaljer har jeg fået,
en af Thorvaldsens så flot,
fik en lille én til ganen
- klared' mig jo faktisk godt.

9. Jeg gav byen jo en gave
ned til Møllesøens bred,
her i Ry en dejlig have -
smuk natur med sol og fred.

10. Håber nu I ALT vil nyde
sammen her i glædens kraft,
så jeg aldrig vil fortryde tiden,
jeg i Ry har haft.

Varmeste hilsener
Anna Klindt Sørensen

Jeg blev født
9. august
1899 på
Stensgaard
ved Gl. Rye.

Jeg blev optaget
1919 på
Kunstakademiet i
København.



I 1922 flyttede mine forældre til Villa
Petersborg i Ry. Jeg overtog villaen og
boede der fra 1962-1979 efter min mors
død.

I årene 1922-38 opholdt jeg mig meget i
Paris. Det var en kunstnerisk utrolig
inspirerende periode, hvor jeg modtog
undervisning på forskellige malerskoler
og debuterede på kunststillinger.



Jeg udstillede første gang i 1925
i Paris – min sidste udstilling var
i 1985. Det blev til flere
hundrede udstillinger.

Fabulerende tekst af Grete Obel – i taknemmelighed over den gave Anna Klindt Sørensen
gav os alle både med sin inciterende kunst og "Anna Klindt Sørensens Have".